

AUTOSAISINE

« L'impact des pôles de compétitivité sur le Pays Bassin d'Arcachon-Val de l'Eyre »

AVIS DE PRESENTATION

OBJECTIF

Première « autosaisine », sur proposition de son Président, pour le Conseil de Développement (CODEV) du Pays Bassin d'Arcachon-Val de l'Eyre, ce dossier d'étude vise à répondre à deux préoccupations :

- celle des élus du territoire, et en particulier des trois co-présidents du Pays, qui ont fréquemment exprimé leur « déception » relativement aux retombées économiques des pôles de compétitivité sur les trois intercommunalités constitutives ;
- celle des membres du CODEV qui ont toujours rappelé que l'équilibre démographique et social du territoire repose, à côté d'une économie résidentielle dynamique, sur une économie productive innovante.

CHAMP RETENU

A l'échelle du territoire aquitain, la politique nationale des pôles de compétitivité, officiellement mise en place depuis 2005, a institué cinq pôles de compétitivité qui ont tous, à des degrés divers, des implications sur notre territoire :

- le pôle **Route des Lasers** (photonique) se place au premier rang puisque sa plate-forme technologique centrale est située, dans et autour du site du CEA-CESTA, sur la commune du Barp;

- le pôle **Xylofutur** (bois), antérieurement intitulé « Industrie et Pin Maritime du futur », est impliqué sur l'ensemble des dix-sept communes, à partir d'une sylviculture dense et active, d'une filière diversifiée du bois d'œuvre, allant du sciage à la production de palettes (notamment l'établissement Beynel de Belin-Béliet) et au bois-construction, ainsi que de la présence d'une unité leader de l'industrie papetière : Smurfit Kappa Cellulose du Pin à Factice-Biganos ;
- le pôle **Avenia** (géosciences) est plus modestement présent, mais peut s'appuyer sur plusieurs puits de forages pétroliers, toujours en activité ou disponibles, en particulier sur les communes de La Teste de Buch, Lège-Cap-Ferret et Lugos ;
- le pôle **Agri Sud-Ouest Innovation** (agriculture, agro-industrie) est moins visible, ici, mais il compte plusieurs adhérents ou correspondants sur le territoire, tant dans l'agriculture stricto-sensu que dans les filières halieutiques ;
- le pôle **Aerospace Valley** (aéronautique, espace, systèmes embarqués), le seul dans la région à être classé « de dimension mondiale », est le plus structuré en Aquitaine et Midi-Pyrénées, et il inclut la base aérienne de Cazaux qui joue un rôle important comme Centre d'essais et de formation. Mais, compte tenu de la vocation strictement militaire de ce site, il ne nous a pas été possible de l'inclure dans nos investigations.

METHODE D'APPROCHE

Pour son autosaisine, le CODEV a procédé exclusivement par auditions, dont les supports de présentation constituent la matière première de ce dossier. Aussi, nous tenons à exprimer une double gratitude vis-à-vis de nos intervenants : des remerciements d'abord pour avoir bien voulu prendre le temps de venir devant notre modeste structure socio-professionnelle ou de nous recevoir dans leurs locaux (Lasers, Smurfit) ; des remerciements ensuite pour l'élaboration des documents qui ont été mis à notre disposition, avec autorisation de les diffuser à nos membres et aux élus des trois intercommunalités du Pays.

Quatre séances de travail ont été organisées sous cette forme par l'équipe technique du Pays :

-1 Pour une présentation d'ensemble des Pôles de compétitivité régionaux, Jean-Georges MICOL, Directeur Général de l'agence régionale Aquitaine Développement Innovation (ADI), le 22 juin 2015 à la Maison des associations de Gujan-Mestras ;

-2 Pour la Route des Lasers, Hervé FLOCH, Directeur Général du Pôle, et Isabelle LAPORTE, Directrice de la SEML Route des Lasers, avec la participation de Paul-Hervé FROMENTIN représentant le CEA-CESTA au CODEV, le 19 octobre 2015 sur le Parc Scientifique et Technologique Lasers 1 au Barp ;

-3 Pour Xylofutur, François TAMARELLE, Directeur du Pôle (Talence), et les interventions de Philippe DUTEIL, représentant la société SMURFIT KAPPA, et Gérard VIERGE, représentant la société BEYNEL, le 10 février 2016 à Biganos (après visite de l'usine) ;

-4 Pour Avenia, Jérôme PORFIRIO, Directeur du Pôle (Pau) et représentant Hervé SIMARD, Directeur des relations publiques de VERMILION ENERGY à Parentis-en-Born ; pour Agri Sud-Ouest Innovation Pierre BOUGAULT, Délégué Territorial Aquitaine du Pôle (Pessac), le 7 mars 2016 au Teich.

RAPPEL SUR LES POLES DE COMPETITIVITE

Leur ambition commune est de mettre en synergie, au service de l'innovation, les compétences déjà avérées d'un territoire (à une échelle large : celle des Régions et de leurs groupements). Ils s'appuient sur trois piliers : la recherche, la formation, la production. Les collaborations se font par le montage de projets collectifs, d'abord pour obtenir une labellisation par les services de l'Etat, ensuite pour bénéficier, le cas échéant, de financements publics spécifiques. Les orientations stratégiques sont évidemment très différentes d'un pôle à l'autre suivant leurs spécialités, et les projets peuvent être d'ampleur très inégale.

VISIBILITE DES POLES SUR LE PAYS BARVAL

Notre autosaisine confirme qu'elle est très faible, impression commune aux membres du CODEV, dès nos échanges de départ, lors du choix du sujet.

Ceci tient à quatre raisons principales :

- le petit nombre d'acteurs concernés sur les dix-sept communes, quasi-exclusivement des entreprises privées, la présence d'établissements publics de formation et de recherche restant très embryonnaire sur le territoire, à l'exception du CEA-CESTA (et de la base militaire aérienne, non prise en compte dans ce dossier), même si un établissement comme Smurfit-Facture accueille chaque année son lot de stagiaires et de thésards universitaires ;
- le caractère très «pointu» des projets mis en œuvre, qui reste l'apanage de spécialistes, y compris à l'intérieur des entreprises concernées: CEA-CESTA et les partenaires de proximité du Laser mégajoule (outil qui a déjà commencé à fonctionner avec une chaîne laser, en attendant le montage des suivantes) ainsi que la chaîne laser PETAL qui sera mise à disposition des chercheurs à partir de l'année 2017¹ ; Smurfit Kappa sur les processus chimiques de récupération de la part de composants ligneux non utilisée dans la fabrication du papier ; Beynel sur les techniques « d'aboutage » des bois verts par

¹ Cf. Annexe P 19

collage² ; VERMILION sur des voies émergentes de valorisation de la géothermie³ ; DARBONNE Pépinière pour de nouvelles sélections variétales au sein du groupe international PLANASA⁴... ;

- les délais souvent très longs pour aboutir à des innovations tangibles, soit du fait de la complexité des technologies à maîtriser (exemple: photonique), soit parce que le marché n'y est pas encore préparé (exemple : construction en pin des Landes).
- Le manque d'accessibilité et d'équipements de notre territoire (transports en commun, fibre optique, établissements d'enseignement, de formation supérieure et de recherche notamment)

RETOMBÉES

Les plus évidentes tiennent d'abord à des «effets chantiers », favorables aux grands groupes du BTP et à l'artisanat local, ce qui est manifeste pour *la Route des Lasers* avec le programme considérable du Mégajoule, accompagné, à proximité immédiate, de la réalisation par étapes des zones d'activité Laseris.

Sur ces dernières, le taux de remplissage de l'immobilier d'entreprise suit de façon satisfaisante, amenant déjà la création de 250 emplois. Mais, face aux attentes des responsables locaux, ce nombre paraît encore faible, d'autant que l'autre site de la SEML, à proximité celui-ci des centres de recherche du campus universitaire de Bordeaux, connaît un essor plus rapide, illustration de l'opposition des implantations « à la ville ou à la campagne »⁵.

Mais d'autres effets, moins matériels, ne sont pas négligeables. On peut parler d'abord de « reconnaissance », surtout pour de petites structures, quand elles arrivent à s'intégrer dans des projets labellisés sur le plan national. S'en suivent les synergies développées par les réseaux technologiques, essentielles pour le transfert de compétences et l'accès à l'innovation. L'impact final réside dans plus de notoriété et donc un meilleur accès aux banques, aux subventions et aux marchés.

Le constat fait d'une faiblesse des retombées des pôles de compétitivité sur le Pays Bassin d'Arcachon-Val de l'Eyre, amène le Conseil de Développement à considérer qu'une approche plus large des potentialités d'une économie productive pour le territoire reste à mener.

CONTENU DU DOSSIER

Les documents annexés qui suivent, illustrent ces brèves réflexions terminales.

² Cf. Annexe P 61

³ Cf. Annexe P 83

⁴ Cf. Annexe P 97

⁵ Cf. Annexe P 35

AUTOSAISINE

« L'impact des pôles de compétitivité sur le Pays Bassin d'Arcachon-Val de l'Eyre »

ANNEXE

DOCUMENTS DE PRESENTATION

LES POLES DE COMPETITIVITE EN AQUITAINE : ROLE ET IMPACT

Jean-Georges MICOL, Directeur Général de l'Agence Régionale Aquitaine Développement Innovation
.....6

LE POLE DE COMPETITIVITE ROUTE DES LASERS

Hervé FLOCH, Directeur Général du Pôle Route des Lasers
.....19

SEML ROUTE DES LASERS

Isabelle LAPORTE, Directrice de la SEML Route des Lasers
.....29

SMURFIT KAPPA CELLULOSE DU PIN

Philippe DUTEIL, Directeur des Ressources Humaines et Sécurité de l'usine Smurfit Kappa
.....39

LE POLE DE COMPETITIVITE XYLOFUTUR

François TAMARELLE, Directeur du Pôle Xylofutur.....52
Document joint : Extrait Esprit des Bois –Le Mag 2015.....60

LE POLE DE COMPETITIVITE AVENIA

Jérôme PORFIRIO, Directeur du Pôle Avenia.....62
Document joint : Analyse des voies de valorisation de la chaleur fatale issue des activités de
géosciences – Mars 2015.....83

LE POLE DE COMPETITIVITE AGRI SUD-OUEST INNOVATION

Pierre BOUGAULT, Délégué Territorial Aquitaine du Pôle Agri Sud-Ouest Innovation.....84

CONTRIBUTIONS INDIVIDUELLES

LES POLES DE COMPETITIVITE EN AQUITAINE Rôle et Impact

Jean-Georges MICOL,
Directeur Général ADI

2015-JML-49-a



Qu'est ce qu'un Pôle de compétitivité ?

- ▶ Une démarche partenariale sur une thématique et un territoire donnés...
 - Un pôle de compétitivité rassemble sur un territoire donné des entreprises de toutes tailles, des acteurs de recherche et des établissements de formation pour développer des synergies et des coopérations autour d'une thématique commune.
- ▶ Entamée il y a 10 ans
- ▶ ... Visant une position de premier rang
 - L'enjeu est de s'appuyer sur les synergies et les projets collaboratifs d'innovation pour permettre aux entreprises engagées dans ces partenariats de prendre une position de premier plan sur leurs marchés, en France et à l'international.
 - 1 526 projets labellisés et financés en France depuis 2005 représentant 6,5 Mds d'Euros : 2,5 dépenses publiques et 4 financement privés (Entreprises)

Quels objectifs pour les pôles de compétitivité ?

► Accroître les retombées économiques issues de la dynamique des pôles

Leur cœur de métier consiste à faire émerger des projets collaboratifs d'innovation en intégrant le plus en amont les retombées économiques potentielles.

Les pôles de compétitivité satisfont deux priorités :

- **Le renforcement des retombées économiques des projets de R&D** : les pôles deviennent des « usines à produits d'avenir ». Ils transforment les efforts collaboratifs de R&D en produits, procédés et services innovants sur le marché ;
- **L'accompagnement de la croissance des PME et entreprises de taille intermédiaire (ETI)** grâce à une offre de services collectifs et individuels dans les domaines suivants : l'accès au financement, l'ouverture à l'international, l'anticipation des besoins en compétences des entreprises et l'aide individuelle au développement des PME (conseil, tutorat, etc.) ;
- En lien avec Evaluations 2012 et projets 2016.

3

JG. MICOL / ADI / 22 juin 2015



Quels soutiens publics pour les pôles ?

Aux niveaux national ou régional, l'Etat et les Régions accompagnent le développement des pôles :

- **En octroyant via les appels à projets du fond unique interministériel et du programme d'investissements d'avenir**, des aides financières aux meilleurs projets collaboratifs publics-privés de R&D à l'échelle nationale (85% des budgets) ;
- **En accordant des prêts aux PME ou ETI** membres des pôles voulant passer aux phases d'industrialisation et de commercialisation ;
- **En soutenant avec les Régions, les structures de gouvernance des pôles (15% des budgets aux côtés des entreprises)**. Ce soutien permet la mise en place d'actions collectives thématiques, initiées par les pôles, dans des domaines très divers et impliquant des entreprises du pôle, notamment les PME, afin de favoriser l'innovation et d'améliorer leur compétitivité.

4

JG. MICOL / ADI / 22 juin 2015



Aquitaine InterClustering

Pôles de compétitivité

AEROSPACE VALLEY
AGRI SUD-OUEST INNOVATION
ALPhA ROUTE DES LASERS
AVENIA
XYLOFUTUR

+ 2 Pôles en Limousin

CLUSTERS D'INITIATIVE REGIONALE

AEROCAMPUS CLUSTER
AETOS
AQUINETIC
AQUITAINE CHIMIE DURABLE
AQUITAINE CROISSANCE VERTE
AQUITAINE ROBOTICS
CLUSTER EOLIEN AQUITAIN
CREAHD
DIGITAL AQUITAINE
INNO'VIN
SYSOLIA
TIC SANTE
TOPOS

CLUSTERS TERRITORIAUX

AQUI O THERMES
BORDEAUX GAMES
BORDEAUX SUPERYACHTS REFIT
CLUSTER BOIS ET ENERGIE DU
FUMELOIS
CLUSTER CREATIF SILOGRAPHIC
CLUSTER ESKAL EUREKA
CLUSTERS FRUITS ET LEGUMES
NUTRITION SANTE
CLUSTER MACHINISME
CLUSTER SANTE OSASUNA
DEMAIN
EAU ET ADAPTATION AU
CHANGEMENT CLIMATIQUE
EUROSIMA CLUSTER
GOAZEN
LES PLANTES AU SERVICE DES
PLANTES
PPS
RESEAU C.L.E
SO-HORSE-ALLIANCES
UZTARTU

Ère 3 (2013-2018), les ambitions du pôle Aerospace Valley sont inchangées depuis sa création en 2005 :

- Conforter la première place mondiale en aéronautique civile
- Conforter la première place européenne dans le domaine de l'espace
- Renforcer une position d'excellence sur les systèmes embarqués

Comme objectifs pour cette ère 3, sont retenus en priorité :

- Initier des innovations dans les produits, les services et les procédés par la recherche en coopération entre entreprises, laboratoires et établissements de formation
- Préparer l'avenir des entreprises par le développement des compétences, et en favorisant l'émergence, la croissance et la compétitivité nationale et internationale des PME
- Être partenaire des pouvoirs publics pour le développement des territoires, de l'économie et de l'emploi
- Animer les filières du Pôle en concertation avec les autres pôles de l'aéronautique et de l'espace, les comités de filières, les groupements professionnels...
- Instituer, notamment avec d'autres pôles et clusters, des partenariats techniques pour enrichir les innovations du Pôle et des partenariats à même de diffuser ses technologies vers des nouveaux marchés
- Inscrire les projets et initiatives du Pôle en responsable du développement durable

Fiche signalétique :

Nom de la structure : **AEROSPACE VALLEY**

Zone d'intervention prioritaire :

Date de création : 2005

Label : Pôle de compétitivité mondial et Label Gold
« European Cluster Management Excellence »

Nombre de membres/adhérents : 730 membres

Effectif : 25

Nombre de sites de la structure : 2 (Toulouse et Bordeaux)

Présidente : Agnès PAILLARD

Directeur : Patrick DESIRE

Adresse :

En Aquitaine : AEROSPACE VALLEY, 2 allée du Doyen Georges
Brus - 33600 PESSAC Tél. 05 57 57 84 92

En Midi-Pyrénées : AEROSPACE VALLEY, 23 avenue Edouard
Belin CS 44013 - 31028 TOULOUSE Cedex 4 Tél. 05 61 14 80
30

Site web : www.aerospace-valley.com

Contact : Nathalie LEFÈVRE, Responsable Aquitaine

Mail : lefevre@aerospace-valley.com

05 57 57 84 92

Présentation synthétique de la structure :

Domaines d'activités/ Thématiques prioritaires (DAS) actuelles, (dans le texte introductif)

- Aérostructures, Matériaux et Procédés (AMP)
- Energie et Systèmes Electromécaniques (ESE)
- Sécurité et Sûreté du Transport Aérien (SSTA)
- Navigation, Positionnement, Télécommunications, Observation (NPTO)
- Systèmes Embarqués, Electronique et Logiciels (SE²L)
- Interactions Homme Système (IHS)
- Génie Maintenance & Maintien en Condition Opérationnelle (G2MCO)
- Usine du Futur (UF)
- Systèmes complexes, Conception, architecture et Intégration (SCI)

Acteurs-clés et partenaires principaux

Pôles et clusters partenaires Pégase, Astech, Minalogic, EMC², Véhicule du Futur, Microtechniques, CBS, Route des Lasers (copilote du DAS Pharos - Photonique, Aéronautique et Spatial), Systematic, Agri Sud-Ouest Innovation, TIC Santé, Aquinetic

Projets structurants et évènements

- Projet EFMC – Emplois Formations Métiers Compétences
- IRT (Institut de Recherche Technologique) Saint Exupéry
- Développement des entreprises à l'international (11 pays cibles)
- Veille et intelligence économique
- Actions collectives en faveur des PME et ETI

CHIFFRES CLES

- ▶ 689 projets de R&D labellisés ou agréés
 - 358 financés
 - 946 Mds€ de coûts projets cumulés



AGRI SUD-OUEST INNOVATION accompagne les acteurs et fournisseurs de l'agriculture et de l'agro-industrie dans l'émergence, la conception et le montage de projets de R&D collaboratifs et innovants. Grâce au réseau de compétences interactives, le pôle cherche à créer une synergie entre les acteurs des « agrochaînes » et à développer ainsi la compétitivité régionale.

Services proposés aux adhérents :

- Participation à quatre clubs de l'innovation dédiés à la mise en réseau et à l'émergence de projets
- Accompagnement au montage de projets de R&D innovants et collaboratifs à tout stade des projets, en toute confidentialité
- Soumission des projets à la labellisation AGRI SUD-OUEST INNOVATION, reconnaissance de la solidité du projet et de sa pertinence vis-à-vis de la stratégie du pôle, permettant d'optimiser ses chances de soutiens financiers
- Implication dans la recherche et l'obtention de financements adaptés
- Accès à l'espace membre (veille technologique : fiches mensuelles et e-letters thématiques)
- Nouveauté 2015 : Formation «les clés de l'innovation» conçue spécialement pour les responsables et cadres d'entreprises des secteurs agricole et agro-industriel

Fiche signalétique :

Nom de la structure : **AGRI SUD-OUEST INNOVATION**

Zone d'intervention prioritaire :

Date de création : 2007

Label : Pôle de compétitivité et Label Gold « European Cluster Management Excellence »

Nombre de membres/adhérents : 307

Effectif :

Nombre de sites de la structure : 5

Président /Directeur : Daniel SEGONDS, Président

Adresse :

AGRI SUD-OUEST INNOVATION 2 allée du Doyen Georges
Brus 33600 PESSAC

Site web : www.agrisudouest.com

Contact : Pierre BOUGAULT Délégué territorial Aquitaine

Mail : pierre.bougault@agrisudouest.com

05 56 11 21 85 - 06 77 83 0923

Présentation synthétique de la structure :

Domaines d'activités/ Thématiques prioritaires (DAS) actuelles, (dans le texte introductif)

Axes technologiques :

- Développer l'agro-raffinerie et valoriser l'ensemble des constituants de la production agricole (valorisation non alimentaire, alimentaire & santé...)
- Améliorer l'efficacité et la productivité des systèmes de production (machinisme agricole et agriculture de précision, procédés agro-industriels...)
- Optimiser les intrants de production et éco-efficacité (eau, biofertilisants produits phytopharmaceutiques, semences...) appliqués à tous domaines d'activités agricoles et agro-industriels
- Filières végétales : tournesol, maïs, vigne et vin, pomme de terre, soja, fraises
- Filières animales : foie gras de canard, ovins laitiers

Acteurs-clés et partenaires principaux

- Coopératives agricoles : Euralis, Maïsadour, Vivadour, Lur Berri
- Semenciers : RAGT, Syngenta
- Acteurs des filières vigne et vin
- Pôles et clusters partenaires Aerospace Valley, ALPhA Route des lasers, Xylofutur, Ma-chinisme agricole, Pôle IAR Industrie et Agro Ressources



Projets structurants et évènements

- F²C Innovation (French Food Cluster)
- WoFIN (WoRld Food Innovation Network)
- Tremplin Jeunes Chercheurs, Prix des Lycéens, Clubs de l'innovation
- Missions à l'international avec des zones cibles prioritaires
- Les clés de l'Innovation : formation à l'innovation (1er semestre 2015) sur mesure pour les PME et ETI de l'agriculture et de l'agro-industrie
- Mise en place d'un comité éthique et social réunissant des experts d'horizons très variés



CHIFFRES CLES

- ▶ 324 projets labellisés ou agréés pour un volume financier de
 - 710 M€ et 107 M€ de financements publics de nos partenaires



Labellisé en 2005, le pôle de compétitivité ALPhA Route des Lasers rassemble les entreprises, les centres de recherche, de transfert de technologie et de formation, et les investisseurs du secteur de la photonique et des lasers en Aquitaine.

Il a pour objectif de faciliter le développement et la diffusion des technologies optiques/lasers, principalement les systèmes lasers et leurs applications, la métrologie et l'imagerie, la physique innovante, dans des secteurs industriels comme l'aéronautique et l'espace, la santé, l'agroalimentaire, l'électronique, ou encore l'énergie.

15 JG. MICOL / ADI / 22 juin 2015

Fiche signalétique :

Nom de la structure : **ALPhA ROUTE DES LASERS**

Zone d'intervention prioritaire :

Date de création :

Label : Pôle de compétitivité

Label Bronze « European Cluster Management Excellence »

Nombre de membres/adhérents : 117

Effectif : 12

Nombre de sites de la structure : 1

Président /Directeur : Jean-Pierre GIANNINI Président

Adresse :

Institut d'optique d'Aquitaine
Rue François Mitterrand
33400 Talence

Site web : www.routedeslasers.com

Contact : Hervé FLOCH Délégué Général

Mail : h.floch@routedeslasers.com

16 05 57 01 74 50

Présentation synthétique de la structure :

Domaines d'activités/ Thématiques prioritaires (DAS) actuelles, (dans le texte introductif)

- Lasers et procédés
- Photonique et santé
- Photonique et énergie
- Composants et instrumentation
- Photonique, aéronautique et spatial
- Emploi et formation

Acteurs-clés et partenaires principaux

- Un tissu de PME en pleine croissance, moteurs de l'activité industrielle régionale
- Une des plus fortes concentrations européennes de spécialistes en optique et lasers (plus de 600 chercheurs)
- Le phare scientifique que sera le Laser Mégajoule (LMJ) associé au laser PETAL, un des deux plus grands instruments laser au monde
- Une offre immobilière riche en services avec la SEML Route des Lasers
- Le Centre de Ressources Technologiques optique et lasers ALPhANOV, centre unique au plan national pour le transfert de technologie entre les laboratoires académiques et les entreprises
- Le centre de formation PYLA, outil unique de formation continue aux métiers du laser
- Le tout nouvel Institut d'optique d'Aquitaine,
- L'Institut Lasers et Plasmas (ILP), fédération nationale des grands instruments lasers de puissance

Projets structurants et évènements

- Mise en place d'une action collective pour accompagner la certification qualité (norme ISO) des adhérents du pôle
- Organisation tous les deux ans, (partenariat CCIB et CEA), d'Invest in Photonics, convention d'affaires internationale
- Mise en place d'une «Mission Chine» : accompagnement d'entreprises dans leurs actions commerciales en Chine
- Animation de réseaux thématiques : Bio-imagerie, photonique et santé en Aquitaine et, co-animation avec ADI, Sysolia (Systèmes solaires industriels en Aquitaine)
- Partenariat avec le GREThA (Groupe de recherche en économie théorique et appliquée) : aide à l'analyse du positionnement stratégique des adhérents
- Leader de l'action « Formation continue » du projet national « DEFI Photonique »
- Co-fondateur et administrateur du centre de formation continue Pyla (photonique et lasers)
- Partenariat avec le CRIET (Comité Régional en Intelligence Economique Territorial) accompagnement de l'intelligence économique, et sécurité économique
- Partenariat avec l'Agence ADI pour un accès facilité aux adhérents du pôle sur le Design

CHIFFRES CLES

- ▶ 340 projets labellisés depuis 2005
- ▶ 170 projets financés par les pouvoirs publics



Labellisé pôle de compétitivité en 2010 dans le domaine des écotechnologies, AVENIA a pour objectif de contribuer à la transition énergétique en mettant à profit le potentiel scientifique, technique et industriel de la région Aquitaine et au-delà, pour un usage durable du sous-sol.

La maîtrise des technologies d'exploration et d'exploitation du sous-sol et de surveillance s'avère cruciale pour mobiliser de nouvelles sources d'énergie (géothermie industrielle, stockage souterrain de l'énergie intermittente) et pour utiliser les énergies d'aujourd'hui avec un moindre impact sur l'environnement (ressources fossiles, stockage du CO2).

Basé sur une démarche partenariale des acteurs des géosciences, de l'environnement et de l'énergie, AVENIA accompagne les projets collaboratifs innovants pour favoriser le développement des entreprises de son écosystème (en particulier les PME), et leur permettre de prendre une position de premier plan en France et à l'international.

19 JG. MICOL / ADI / 22 juin 2015

Fiche signalétique :

Nom de la structure : **AVENIA**

Zone d'intervention prioritaire :
Date de création : 2006

Label : Pôle de compétitivité
Label Bronze « European Cluster Management Excellence »

Nombre de membres/adhérents : 132

Effectif : 5

Nombre de sites de la structure : 1

Président /Directeur : Alain LEHNER Président

Adresse : Technopole Hélioparc
2 avenue du Président Angot
64053 PAU

Site web : www.pole-avenia.com

Contact : Jérôme PORFIRIO Directeur
Mail : infos@pole-avenia.com
05 59 84 81 10

Présentation synthétique de la structure :

Domaines d'activités/ Thématiques prioritaires (DAS) actuelles, (dans le texte introductif)

- Développer les techniques de récupération et de stockage
- Optimiser l'efficacité énergétique de l'exploitation de ces réservoirs géologiques
- Minimiser l'impact environnemental de l'exploitation et des produits extraits.

Acteurs-clés et partenaires principaux

- Grands Groupes : Total, CGG, GDF Suez, EDF, Halliburton, SPIE O&G...
- ETI / PME : Vermilion Rep, SMP, Varel Europe, Drillstar, INT, IFP Training...
- Recherche : BRGM, Université de Pau et Pays de l'Adour,
- Communautés d'Universités et d'Etablissements d'Aquitaine, ISIFoR

CHIFFRES CLES

▶ 40 projets labellisés

Xylofutur a pour mission de développer la compétitivité par l'innovation des acteurs de la gestion, de l'exploitation et de la transformation de la biomasse forêt bois, pour leur permettre d'accéder à de nouveaux marchés.

Xylofutur construit sa stratégie au regard de ses membres, mais également des grandes orientations d'organismes tels que la Plate-Forme Européenne Forêt-Bois et sa stratégie à horizon 2020, en corrélation avec les orientations prises par les centres techniques (FCBA et CTP) et les fédérations nationales de la filière, participant ainsi à la consolidation d'une force de recherche et de formation universitaire de niveaux européen et mondial (Investissement d'Avenir Xyloforest, INEF 4) et à d'importants investissements industriels.

Son ambition est de maintenir sa position de leadership et d'atteindre un niveau d'excellence international sur les aspects sylviculture, produits issus du bois, fibres et chimie du bois.

Fiche signalétique :

Nom de la structure : **XYLOFUTUR**

Zone d'intervention prioritaire :
Date de création : 2005

Label : Pôle de compétitivité
Label Bronze « European Cluster Management Excellence »

Nombre de membres/adhérents : 160

Effectif : 7

Nombre de sites de la structure : 1

Président /Directeur : Éric PLANTIER, Président

Adresse : Campus Bordeaux Sciences Agro 1
Cours du Général de Gaulle
CS 40 201
33175 GRADIGNAN Cedex

Site web : www.xylofutur.fr

Contact : François TAMARELLE Directeur
Mail : francois.tamarelle@xylofutur.fr
05 56 81 54 87 - 06 62 30 47 64

Présentation synthétique de la structure :

Domaines d'activités/ Thématiques prioritaires (DAS) actuelles, (dans le texte introductif)

- La compétitivité de la production de biomasse bois et des approvisionnements pour les industries utilisatrices
- La transformation et l'utilisation du bois en matériau, avec pour marchés privilégiés l'aménagement, l'ameublement, le bâtiment durable et l'emballage
- Le développement du bois source de fibres, matière première de la chimie bio-sourcée, ainsi que ses applications thermodynamiques (énergie) ou de stockage du CO₂

Acteurs-clés et partenaires principaux

- Exploitation Forestière : Alliance Forêts Bois, Groupe Gascogne, Smurfit Kappa Comptoir du Pin...
- Sciage et deuxième transformation : Scieries Lesbats, Gascogne Wood Products
- Produits, Beynel Manustock, FP Bois, Ulis...
- Panneaux Finsa France, NP Rolpin, Steico, Egger...
- Construction Bois : L'atelier d'Agencement, IBS, Dassé Constructeur, Groupe Gascogne, Satob, Goubie, Sacba...
- Pâte, Papier, carton : Smurfit Kappa, Gascogne Paper, Fibres Excellence R&D Kraf GIE...
- Chimie Verte : Tembec, Biolandes, Solvay
- Énergie : EDF
- Des centres de recherche et de formation, fédérations et organisations professionnelles, clusters et agences de développement, institutions publiques



CHIFFRES CLES

- ▶ 171 projets labellisés pour 344 M€ de budget
- ▶ 112 projets financés pour 59,3 M€ de fonds publics
- ▶ 51 projets aboutis
 - 15 projets Forêt
 - 28 en Bois Construction
 - 8 en Fibres et Chimie

Le Pôle de compétitivité Route des Lasers® Phase 3.0 : 2013-2018

Présentation au :
Conseil de Développement du Pays Bassin d'Arcachon – Val de l'Éyre

Hervé Floch, Directeur Général

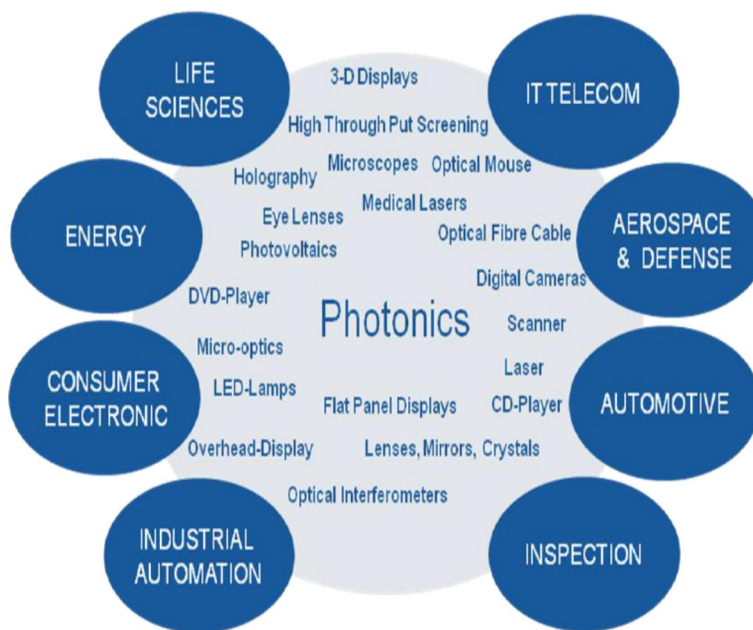
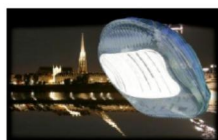
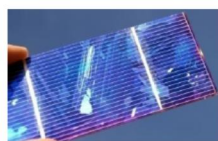
Le Barp, le 19 octobre 2015



Route des Lasers
THE PLACE TO BE

Le pôle de compétitivité photonique en Aquitaine

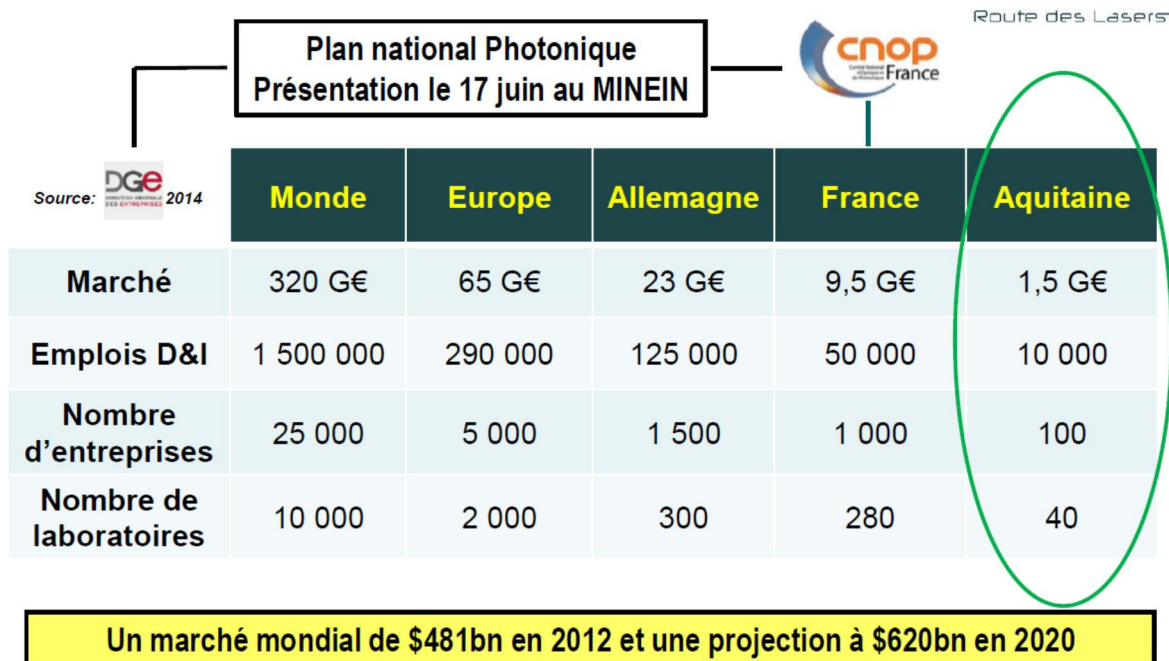
La Photonique: une des six technologies clés européennes (Smart Specialisation) et nationales pour le XXI^{ème} siècle.



Route des Lasers



La Photonique : un marché en forte croissance



3

L'évolution de la Photonique en Aquitaine sur la période 2000-2014

- Route des Lasers
- Le programme de développement / construction d'un grand instrument unique au plan mondial : le Laser Mégajoule (LMJ) + le laser PETAL. 
 - L'excellence de la recherche aquitaine dans le domaine des lasers et de leurs applications. 
 - La création du pôle de compétitivité Route des Lasers®
 - La création de la SEML - Route des Lasers® (industrie)
 - La création d'une structure de formation continue PYLA
 - La création d'une structure de transfert de technologies ALPhANOV (CRT)
 - La création d'une antenne en Aquitaine de l'Institut d'Optique Graduate School
 - Le développement d'un tissu industriel innovant : création de start-ups, implantation de PME et d'antennes de grands groupes

4

Production de la politique des pôles de compétitivité de 2005 à 2014

- 100 %** des entreprises du CAC 40
- 80 %** des entreprises sont des PME / TPE
- 66 %** des entreprises membres des pôles ont créé des emplois
- 200** start-ups créées
- 3242** projets collaboratifs labellisés et proposés au FUI
- 1526** projets labellisés par les pôles
 - 2,5 Milliards € financements publics
 - 4 Milliards € financements privés
- 30 %** projets co-labellisés
- 50 %** des projets ont conduit à une commercialisation en 2014
- Les PME ont bénéficié de **50 %** des financements FUI



5

Signature du contrat de performance 3.0 (2013-2018)

Contrat de performance 3.0

Stratégie opérationnelle :

- Innovation
- Formation
- International

Amplifier le développement économique territorial avec une **sécurité économique maitrisée**

Ambition :

Devenir un **pôle photonique** français à vocation mondiale

Affirmer la position de pôle de référence nationale sur la formation continue

Être un acteur moteur dans la structuration de la filière au niveau national, européen et international

Construire en Aquitaine un équivalent du "Minatoc" sur l'optique-photonique

Signature du contrat de performance 3.0 (2013-2018)
Le 14 octobre 2013 à l'Institut d'Optique d'Aquitaine

Route des Lasers

6

L'Institut d'Optique d'Aquitaine

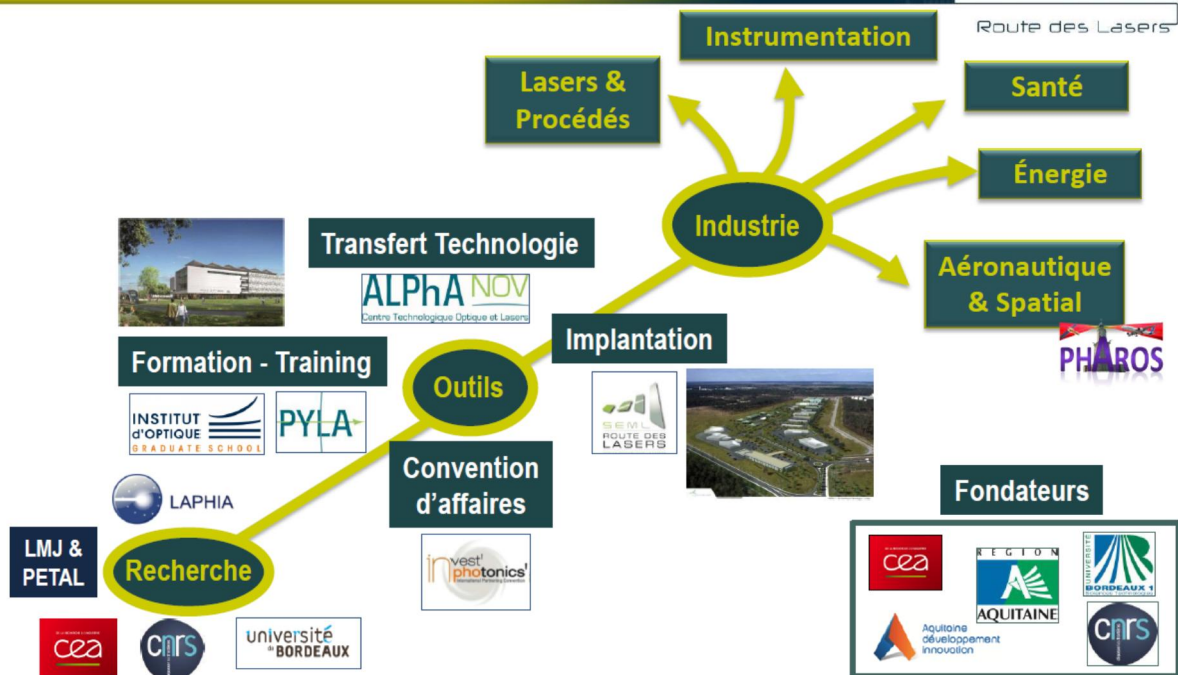
Route des Lasers



IOA = Proximité, Réactivité, Innovation

7

L'écosystème Route des Lasers® : une forte attractivité territoriale et une offre complète de la recherche à l'industrie

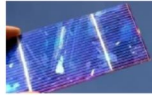


8

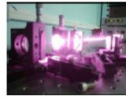
Expertise et domaines d'application

Route des Lasers

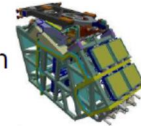
Photovoltaic Systems and Smart Lighting



Laser Fiber Sources



Scientific Instrumentation



Laser Optical Materials



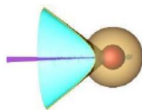
Laser Process Machining



Large Laser Facilities



Inertial Fusion Energy



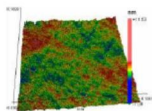
Equipments for Healthcare



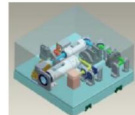
Augmented Virtual Reality



Non Destructive Control



Metrology and Environment



Aerospace

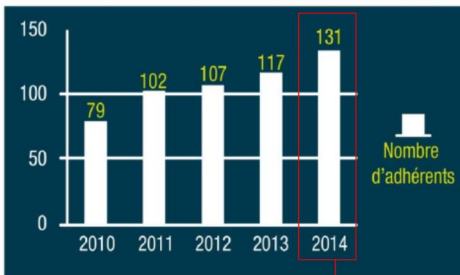


Évolution du nombre d'adhérents

Route des Lasers

« Une stratégie en cohérence avec les attentes des adhérents »

Évolution du nombre d'adhérents au pôle



131 adhérents: (+11%)

95 entreprises

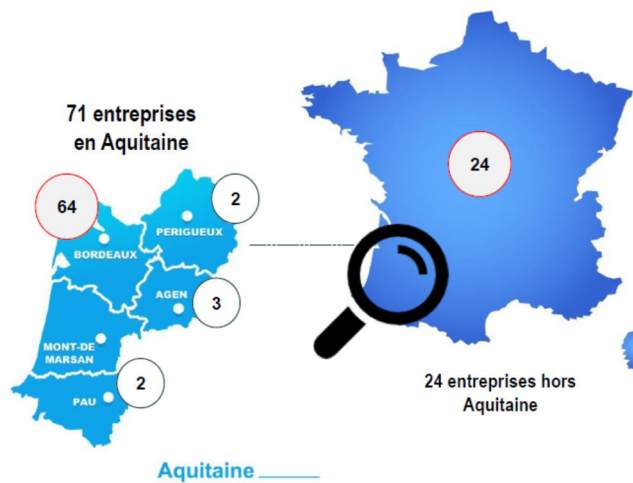
26 organismes de recherche et de formation

5 institutionnels

6 individuels

1 mécène : SEML Route des Lasers

« Une présence d'entreprises à la fois régionale et nationale »



Le pôle Route des Lasers® en chiffres clés à mi-2015

MEMBRES

Taux de fidélisation > 76%
131 adhérents (+11% /2013)
 dont **96** entreprises

PROJETS

Taux de succès : **50%**
418 projets labellisés
209 projets financés
 Montant total labellisé : **652 M€**
 Montant total financé : **363 M€**
 dont part publique : **169 M€**

 **2 M€**
132 M€
35 M€

TERRITOIRE

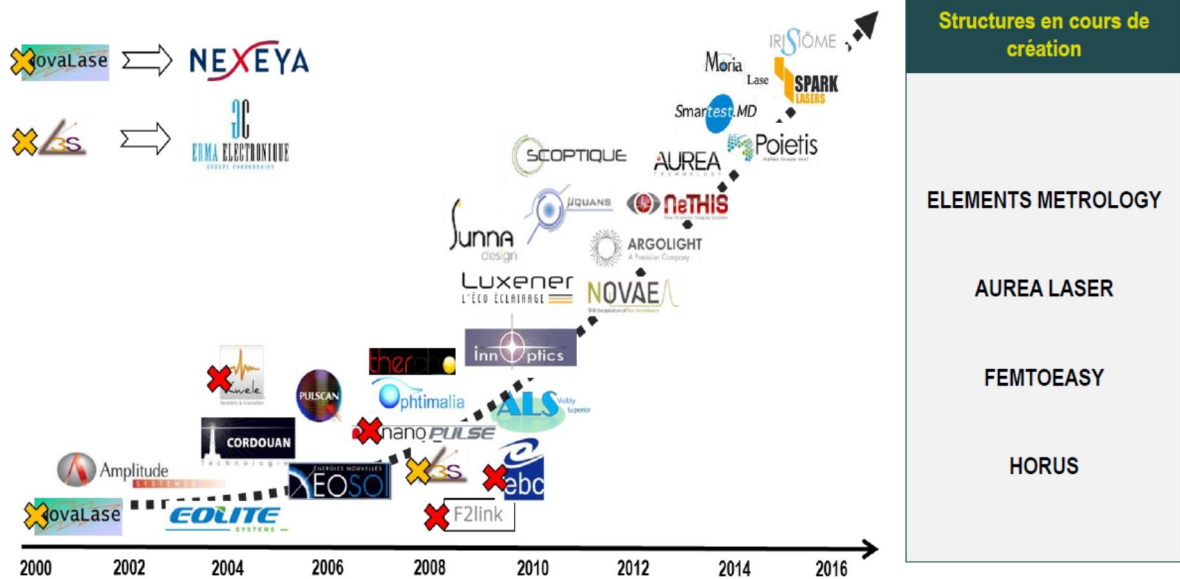
1 TGI (Laser Megajoule / PETAL)
3 Parcs industriels gérés par une société immobilière dédiée (SEML)
1 plateforme transfert techno (ALPhANOV)
1 plateforme formation continue (PYLA)
1 IdEx / **1** LabEx / **2** EquipEx
1 Grande Ecole d'Ingénieurs (IOGS)
1 Convention d'affaires (Invest In Photonics)

DYNAMIQUE

30 Sociétés implantées
28 Start-ups créées
 ~**1 500** emplois créés

11

Création et évolution des start-ups dans l'écosystème aquitain Route des Lasers®

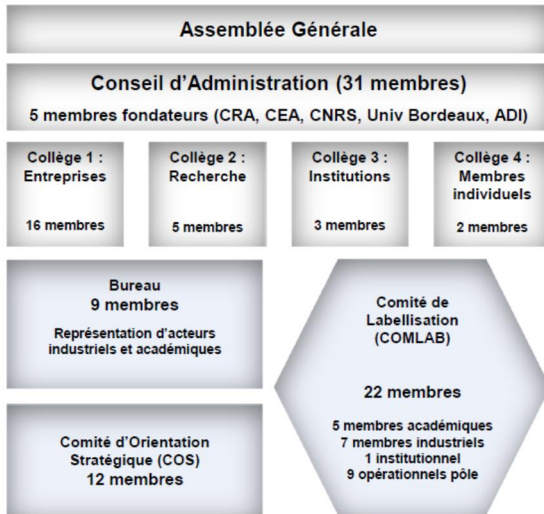


12

ALPhA, gouvernance du pôle Route des Lasers[®], une association (loi 1901) a but non lucratif

Route des Lasers

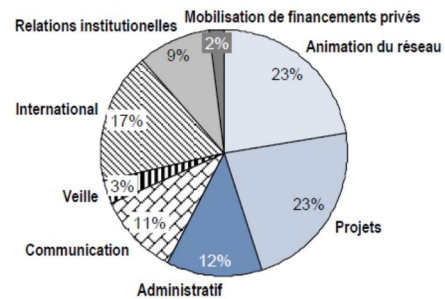
Un schéma de gouvernance formalisé



Une équipe d'animation performante

- En 2014, une équipe opérationnelle (animation) de **9 ETP** sur 16 personnes.
- Les priorités : élargir et renforcer l'animation du réseau, amplifier l'activité projets industriels (marchés) et les actions à l'international.
- Répartition du temps de l'équipe sur les différentes actions du pôle

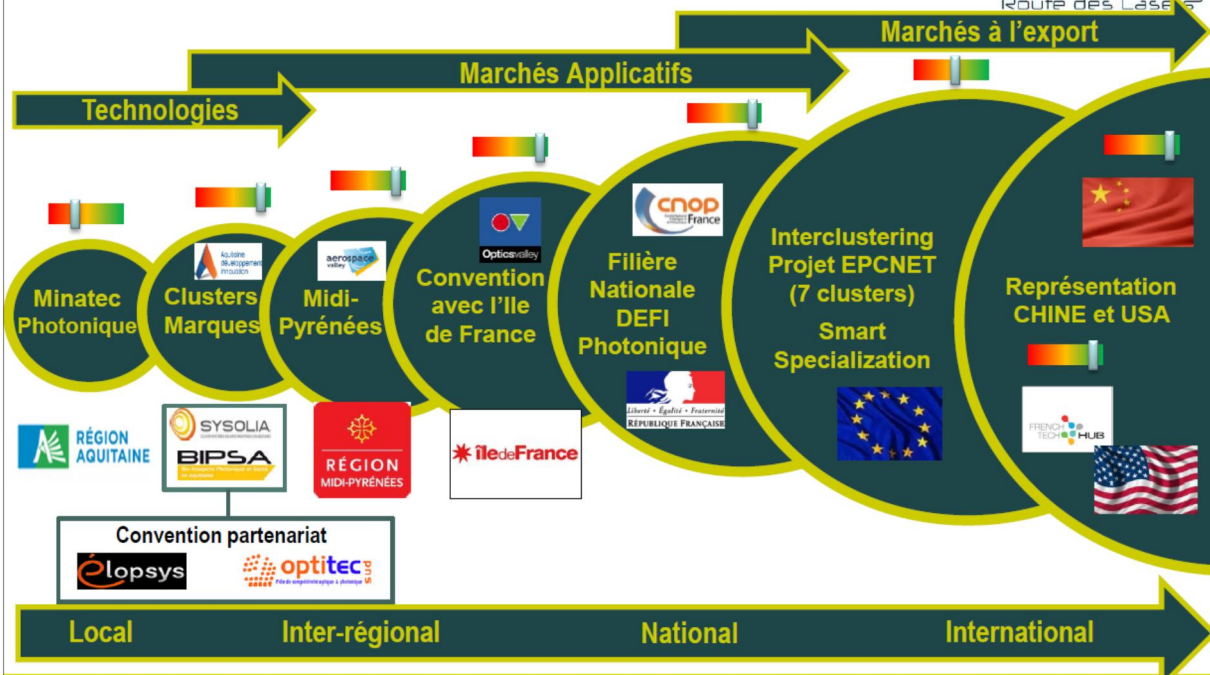
Répartition des ressources en 2014 Budget ~1 M€ dont 760 k€ animation



13

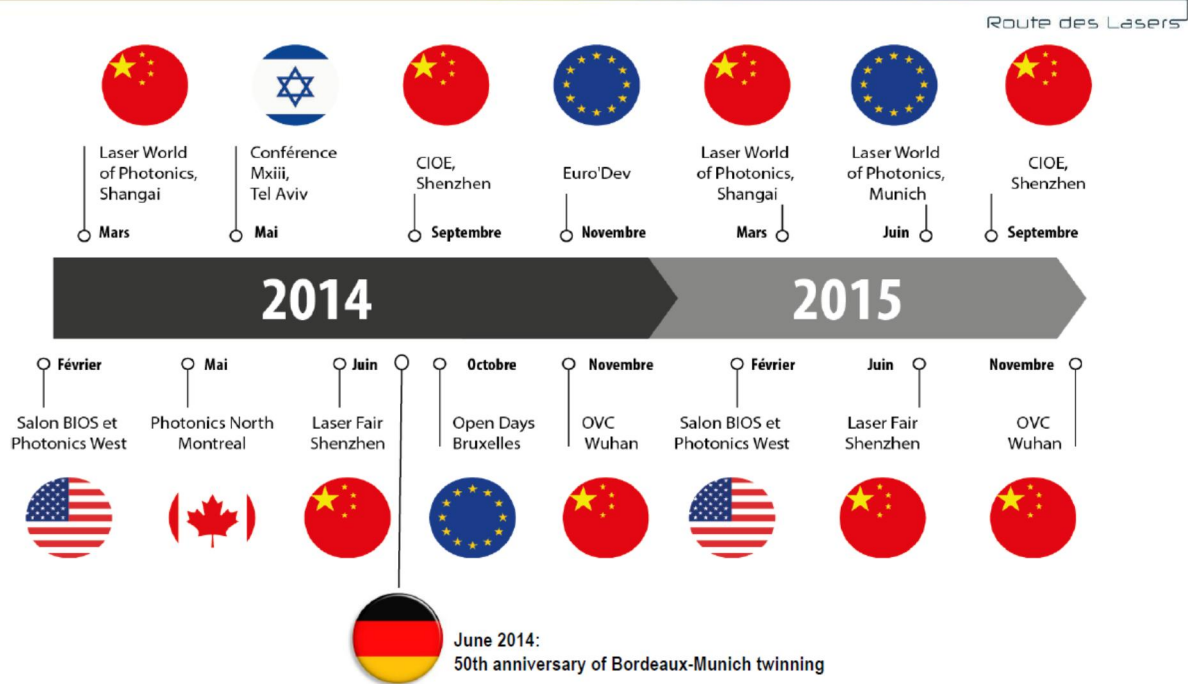
Feuille de route du pôle Route des Lasers[®] ère 3.0 (2013-2018)

Route des Lasers



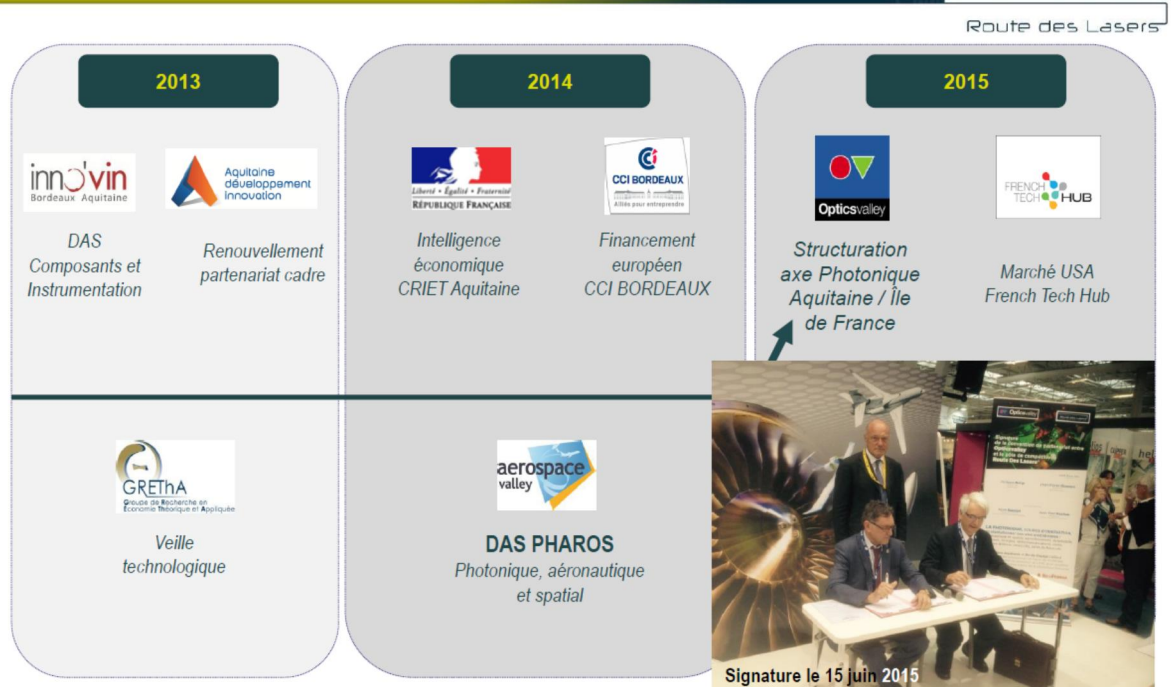
14

Le pôle à l'international en 2014 et 2015



15

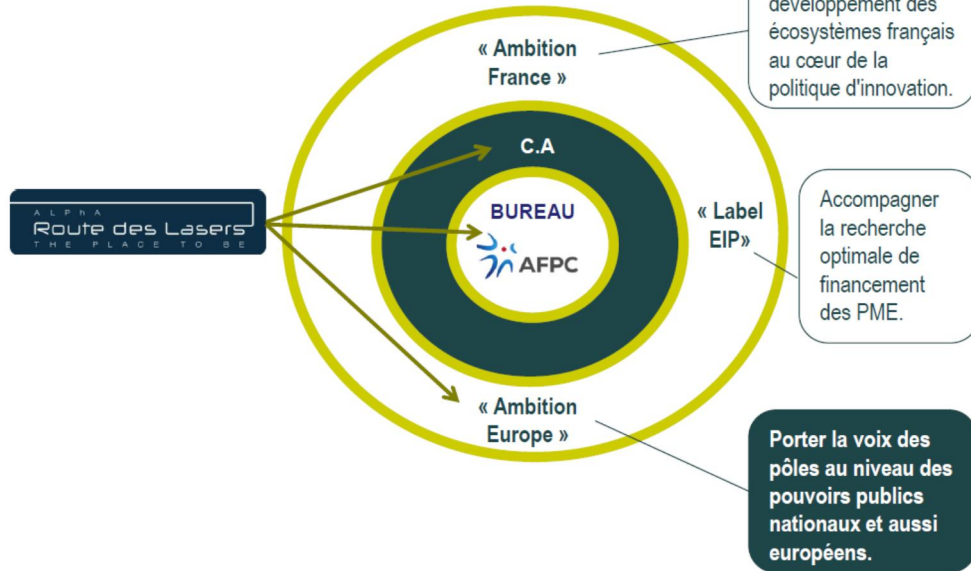
Partenariats du pôle Route des Lasers®



16

Route des Lasers® au Bureau de l'Association Française des Pôles de Compétitivité (AFPC)

AFPC fédère l'ensemble des pôles de compétitivité



17

2015 : vers un rapprochement avec la photonique limousine et au-delà...

FRANCE / 13 RÉGIONS / PROJET 07/2014



Acteurs industriels

- ALLSPANN
- CERADROP
- CERLASE-CERINNOV
- CILAS Limoges
- CODECHAMP
- DISASOLAR
- EMIX
- GLOPhotronics
- IMAO
- KAMAX Innovative Syst
- KREON Technologies.
- LEGRAND France
- LEUKOS
- NOVAE
- PHOTONIS
- TOOTH COLOR MAP
- ...



Acteurs académiques

- XLIM - PHOTONIQUE
- XLIM - MINACOM
- XLIM - C2S2
- XLIM - OSA
- XLIM - SIC
- DMI (Poitiers)
- Labex SIGMALIM
- HCP EA3842/GEIST
- ...

Synergies et Fusion



18

2015 : année internationale de la lumière

Route des Lasers



19

Contact



ALPhA – Pôle de Compétitivité Route des Lasers®
Institut d'Optique d'Aquitaine
Rue François Mitterrand
33400 Talence–France
Tél. 05 57 01 74 50
contact@routedeslasers.com

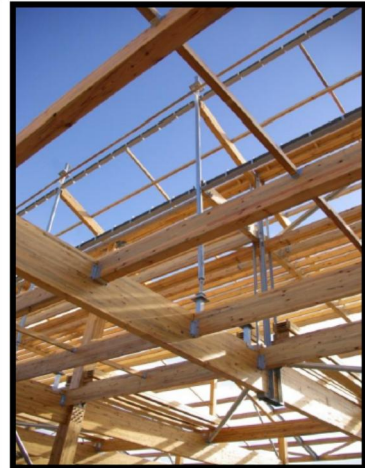
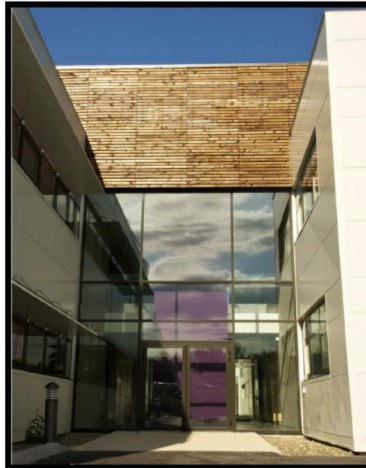
www.routedeslasers.com



20

Conseil de développement **BARVAL**

Lundi 19 octobre 2015



AGENCIER Route Des Lasers - 19 octobre 2015



Ses Actionnaires et Financeurs

Actionnariat

70,5 % : Collectivités territoriales

RÉGION AQUITAINE 22 %

22 % **Gironde**
 CONSEIL GENERAL

BORDEAUX METROPOLE 22 %

2,5 % **Val de l'Eyre**
 Département de la Gironde

COBAS 2 %
 Bassin d'Arcachon Sud
 Territoire d'Expérimentation

29,5% : privés

cea 11 %

10 % **Caisse des Dépôts**

CA AQUITAINE 3 %

2 % **CAISSE D'EPARGNE**
 REPUBLIQUE FRANÇAISE

SPIE 1,5 %

1 % **GDF SUEZ**

CCI BORDEAUX 1 %
 CCI BORDEAUX
 Association à but non lucratif
 Alliée pour entreprendre



SEML Route Des Lasers - 19 octobre 2015



Les Chiffres clés



SEML Route Des Lasers - 19 octobre 2015

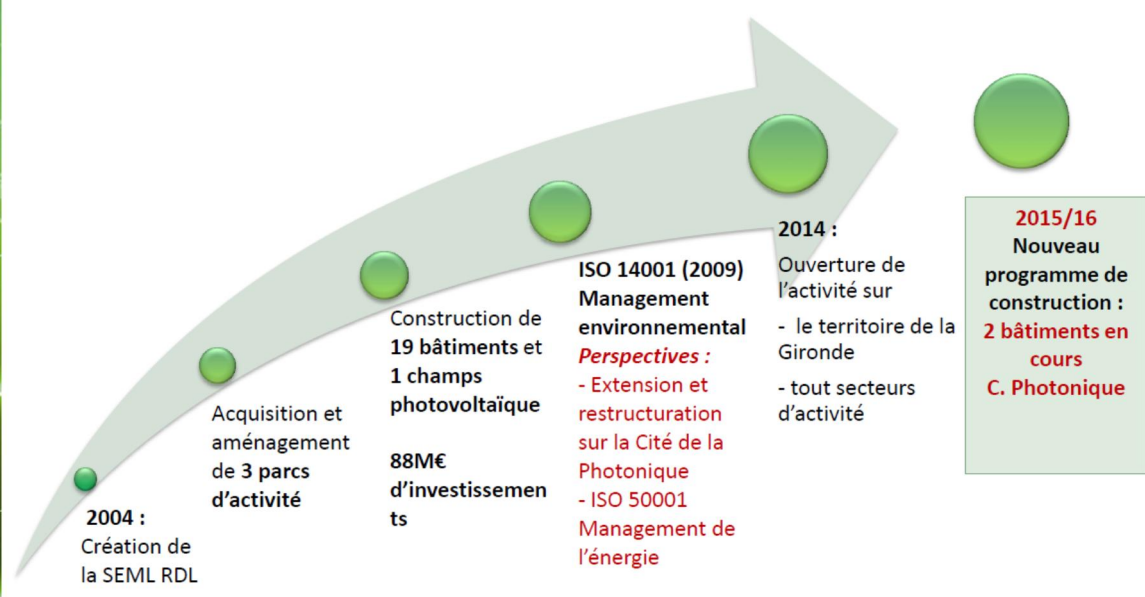
LES CHIFFRES CLES 2014

4



SEML Route Des Lasers - 19 octobre 2015

Les grandes avancées



SEML Route Des Lasers - 19 octobre 2015

Les projets



Laseris 1



Laseris 2



Cité de la Photonique

SEML Route Des Lasers - 19 octobre 2015

Les Projets réalisés en 2015

Etude cœur de Parc LASERIS

Schéma d'aménagement

Définition des besoins avec les entreprises

Cabinet d'architecture FLINT



Bâtiment EXOSUN Martillac

Coût total du projet : 1,8M€

SEML RDL actionnaire de la SCI

Exosun Immobilier à hauteur de 5%

SEML Route Des Lasers - 19 octobre 2015

LASERIS 2 : cession parcelle n°1

En cours cession d'une parcelle de 6 00m² sur le Parc LASERIS 2



Un espace dédié aux accélérateurs de technologies
Un champ photovoltaïque d'une puissance de 230kWc

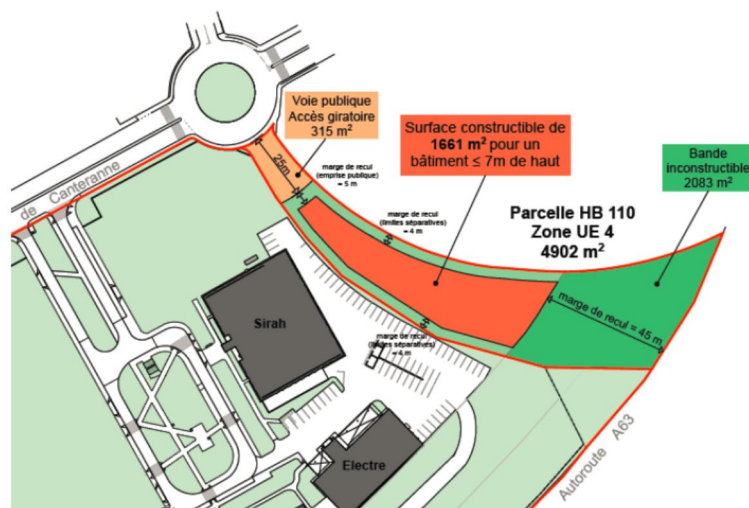


SEML Route Des Lasers - 19 octobre 2015

Cité de la PHOTONIQUE :

Acquisition de la parcelle HB110 à la Métropole.

Surface : 4 902 m²



SEML Route Des Lasers - 19 octobre 2015

Cité de la PHOTONIQUE :

Bâtiment ELNATH

- . Surface 1800 m² (atelier + bureaux).
- . **Innovations** : bâtiment à **énergie positive** + **Processus** d'étude, de construction et de maintenance **BIM** (Building Information Model)
- . **Budget estimé 2,5 M€**
- . **Livraison Mai 2016**



Extension MEROPA

- . Surface 2500 m² dont 1 000 m² de production en salle blanche
- . **Processus** d'étude, de construction et de maintenance **BIM** (Building Information Model)
- . **Budget estimé 3,6 M€**
- . **Livraison Nov 2016**

SEML Route Des Lasers - 19 octobre 2015

Projets à l'étude 2015/2016

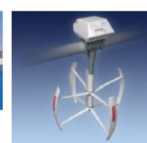
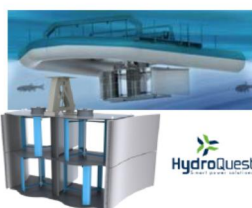
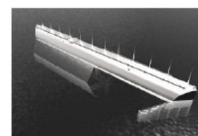
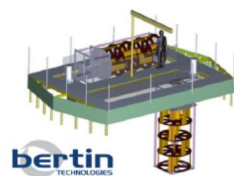
			Hors Parcs SEML RdL
Projet Auto consommation (0,2 M€)	Bâtiment multi- propriété (2,0 M€)		
+ 2 bâtiments en cours d'étude de faisabilité	Projet Auto consommation	1 projet en étude de faisabilité	2 projets en étude de faisabilité
Reconfiguration du Parc Cité de la Photonique	Configuration du centre-Parc		

SEML Route Des Lasers - 19 octobre 2015

Métropole



Construction de plateformes
pour l'accueil d'Hydroliennes
Budget estimé 2,5M€



Emplois et taux d'occupation

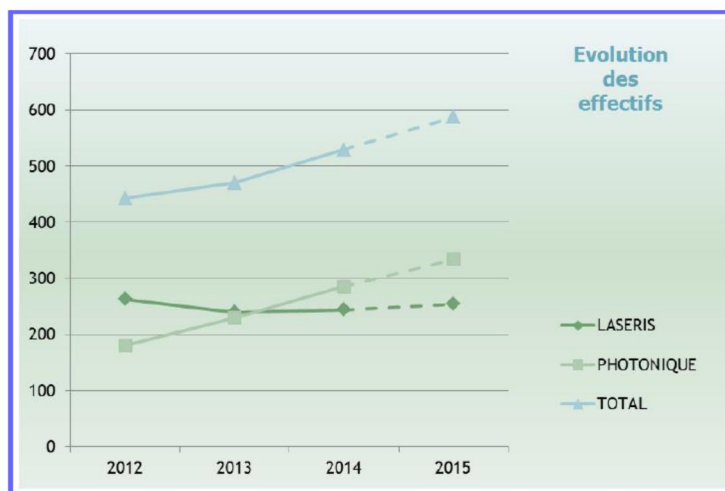


SEML Route Des Lasers - 19 octobre 2015

Point 2 : Bilan de l'emploi sur nos parcs d'activités

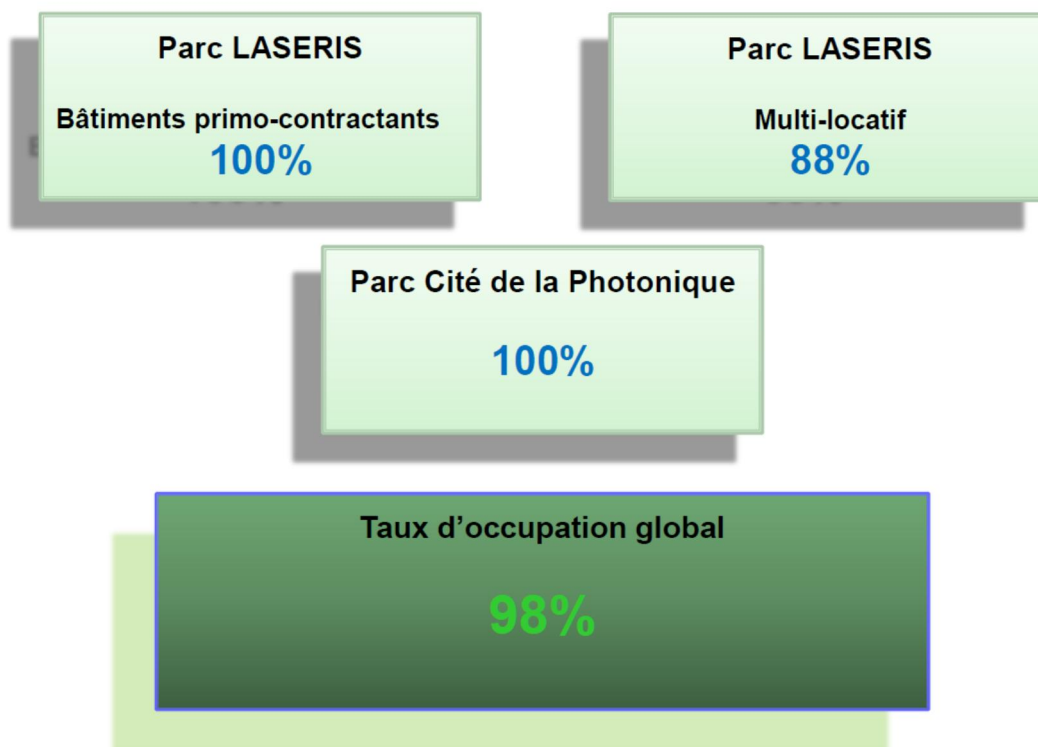
56 entreprises installées sur nos parcs qui représentent **530 emplois**

- 37 entreprises sur le Parc Laseris 1 **soit 245 emplois**
- 19 entreprises sur la Cité de la Photonique **soit 285 emplois**



SEML Route Des Lasers - 19 octobre 2015

Taux d'occupation



SEML Route Des Lasers - 19 octobre 2015

Une politique environnementale forte



SEML Route Des Lasers - 19 octobre 2015

UNE POLITIQUE DE DEVELOPPEMENT DURABLE

17

Objectifs :

- Favoriser la prise en compte de l'environnement
- Limiter les nuisances
- Prévenir les risques
- Réduire les consommations
- Sensibiliser les locataires aux bonnes pratiques
- Impliquer les fournisseurs

Certification ISO 14001

Parc LASERIS : *renouvellement en 2015*

Cité de la Photonique : *demande de certification en cours*



Une production excédentaire d'électricité

Grâce à l'équipement de plusieurs de nos bâtiments en panneaux photovoltaïques ainsi qu'à la production du champ photovoltaïque des sablières, nous produisons l'équivalent de la consommation de la SEML RdL.

SEML Route Des Lasers - 19 octobre 2015

18

L'avenir et la stratégie

Un avenir tourné vers l'industrialisation des nouvelles technologies

Une stratégie souple et adaptable en fonction des évolutions économiques, financières et géo-politique.

La SEML RdL doit rester un outil de développement économique avec l'appui des collectivités territoriales pour favoriser l'implantation, la pérennité et la croissance des entreprises et donc la création d'emplois.

SEML Route Des Lasers - 19 octobre 2015

37



SEML Route Des Lasers - 19 octobre 2015



SEML Route Des Lasers - 19 octobre 2015

Smurfit Kappa Cellulose du Pin

10 février 2016, Biganos

Smurfit Kappa Cellulose du Pin Chiffres clés 2015



- **Chiffre d'affaires** 299 millions d'euros
- **Chiffre d'affaires à l'export** 179 millions d'euros
- **Production annuelle** 498 300 tonnes
- **Production** 1429 tonnes
- **Emplois directs** 450 personnes



2 : SMURFIT KAPPA

Smurfit Kappa Cellulose du Pin : Les produits



Cellulose du Pin commercialise et fabrique, sur un marché désormais mondial, des papiers pour couverture de caisse.

- Kraftliner : 323 800 tonnes
- White top Kraftliner : 152 150 tonnes
- White top Test Liner : 20 300 tonnes



3 : SMURFIT KAPPA

Une vision partagée et déclinée



Open the future Smurfit Kappa

Politique d'entreprise

Smurfit Kappa est un groupe à l'écoute des clients et du marché. Leur satisfaction, le développement personnel des collaborateurs et le respect de notre territoire et de l'environnement sont indissociables et participent pleinement à l'objectif de création de valeur pour les actionnaires.

Dans le cadre de cette politique générale, Smurfit Kappa Cellulose du Pin développe sa politique autour de 4 grands engagements :

- Positionner l'homme au centre**
En accompagnant et en impliquant les femmes et les hommes de l'entreprise. En intégrant santé, sécurité et développement des compétences dans l'activité quotidienne des salariés.
- Atteindre l'excellence opérationnelle**
En intégrant l'environnement et la maîtrise de la production en amont dans le management de l'activité. En anticipant les évolutions techniques et réglementaires.
- Etre le fournisseur de référence**
En développant la qualité des produits et des services. En fournissant à nos clients des papiers conformes à leurs attentes, livrés à temps et à des prix compétitifs.
- Créer de la valeur partagée**
En créant de la valeur pour la société, et ainsi pour ses actionnaires, les clients, les salariés et les partenaires, nous assurons la pérennité et le développement de l'activité.

Nicolas Le Feuvre
Président

Philippe Dussel
Directeur Ressources Humaines & Sécurité

Philippe Huser
Directeur Marketing & Vente

Christophe Maréchal
Directeur Commercial Développement

Bernard Viret
Directeur Commercial Client Services

Jean-Jacques Meyrign
Responsable Sécurité

Denis Tardieu
Responsable Qualité

Marcus Korte
Responsable Développement

Artem Kovalenko
Responsable Client Services

Laurence Fouquet
Responsable RSE

Version 2015

4 : SMURFIT KAPPA

Un acteur du développement du territoire



► Les piliers de l'action de Smurfit Kappa Cellulose du Pin

- Un acteur responsable
- Un acteur économique
- Un acteur industriel
- Un acteur intégré au territoire

5 : SMURFIT KAPPA


 **Smurfit Kappa**

Un acteur responsable



La sécurité au cœur de notre entreprise



Open the future 

Politique santé / sécurité

Smurfit Kappa est leader mondial de l'emballage à base de papier, avec environ 41 000 employés à travers 32 pays et dans près de 350 sites de production.

Chez Smurfit Kappa, nous favorisons une culture de la sécurité et de la santé fondée sur la compréhension, la responsabilité et la responsabilisation de tous. Nous visons à améliorer continuellement notre performance en adoptant une approche structurée et systématique de la gestion des aspects de sécurité et de santé supportée par l'amélioration continue de nos systèmes.

La politique de Smurfit Kappa consiste à :

- Se conformer à toutes les exigences légales et réglementaires en matière de santé et sécurité.
- Mettre en œuvre les bonnes pratiques de santé et sécurité en adoptant les pratiques éprouvées de l'industrie.
- Veiller à ce que santé et sécurité soient parties intégrantes de tous les aspects de nos opérations.
- Veiller à ce que les dangers liés à nos activités soient identifiés, les risques associés évalués et les mesures d'atténuation de ses risques mises en œuvre afin de prévenir les accidents et les atteintes à la santé de nos salariés, sous-traitants, partenaires et visiteurs.
- Favoriser un environnement de travail dans lequel chaque membre du personnel est responsable d'agir d'une manière diligente et professionnelle en matière de santé et sécurité.
- S'assurer que les décisions ayant un impact sur la santé et la sécurité sont enregistrées et communiquées aux parties concernées.
- Fournir des ressources appropriées pour aider le personnel à s'acquitter de leurs responsabilités en matière de sécurité et de santé.

S'assurer que le personnel engagé dans nos opérations est compétent et respectueux de la sécurité en mettant en œuvre formation, information, instructions, et encadrement approprié.
- Maintenir les dispositifs d'intervention d'urgence en parfait état de fonctionnement.
- Promouvoir une culture d'ouverture, de participation, et de respect mutuel sur le lieu de travail.
- Améliorer continuellement la performance en matière de santé et sécurité en fixant des objectifs, en évaluant ses résultats et en apportant des améliorations.
- Analyser tous les incidents pour identifier les possibilités d'amélioration afin de renforcer la santé et la sécurité des personnels.
- Analyser et améliorer continuellement nos systèmes de prévention de la santé et la sécurité pour valoriser les changements dans nos opérations et nos pratiques.

Cette politique est communiquée à tous les employés et est disponible pour toutes les parties intéressées. Smurfit Kappa s'engage à revoir régulièrement cette politique en conformité avec les bonnes pratiques de l'industrie.

Smurfit Kappa Cellulose du Pin

Signatures :

- Dary McGinn
- Tony Smurfit
- Kieran McKenna
- Alan Boulton
- Ferdinand Fuhrmann
- Nicolas Le Faou
- Philippe Dural
- Philippe Houdier
- Christophe Malaga
- Bernard Vivat
- Jean-Jacques Meynard
- Erwan Tarnier
- Mathieu Font
- François Fourrier
- Laurence Poyzet

7 : SMURFIT KAPPA

La CSS et l'étude d'impact



Mise en place d'une Commission de Suivi de Site (CSS) et étude d'impact (2014-2016 : montant total des travaux : 600 k€)

- **Diagnostic faune/flore** dans la zone d'influence de l'usine (protocole établi avec PNRLG, Simethis et les associations environnementales)



- Actions de remédiation dans le cadre de **Natura 2000**
- Participation au **Projet REMPLAR** avec :
 - Le SIBA, l'Agence de l'Eau Adour Garonne
 - L'Université de Bordeaux, l'Ifremer...
- **Diagnostic et cartographie écotoxicologique** des procédés
 - Etude confiée à Proj&Eau/VigiCell
- **Etude d'impact et plan de gestion stockage Carbonates**
 - Etude confiée au bureau d'études spécialisé Antea

8 : SMURFIT KAPPA

Les investissements environnementaux



- ▶ **Internalisation de la STEP** (janvier 2013 : *montant total des travaux : 650 k€*)
 - Meilleur suivi et maîtrise du processus : 20 personnes formées
 - Bons résultats environnementaux (31 pointes journalières en 2012 réduites à 7 en 2013 et 3 en 2014)
- ▶ **Nouveau bassin de confinement** (mars 2014 : *montant total des travaux : 2,8 M€*)
 - Capacité 45 000 m³ + bassin de pré-décantation en béton armé de 1 000 m³
 - Etanchéité du bassin et de ses digues assurée par une géo-membrane
 - Surveillance par 3 piézomètres et double réseau de drains sous la membrane



9 : SMURFIT KAPPA

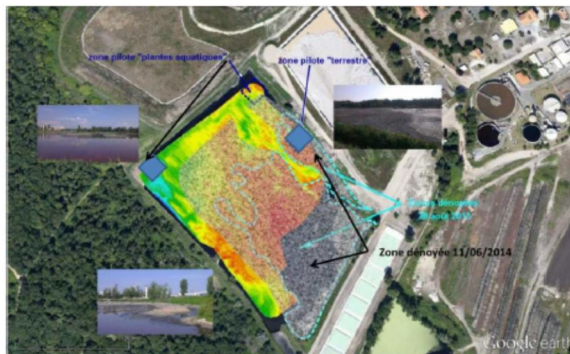
Les investissements environnementaux



Phytoremédiation ancien Bassin Sagnac / Etude de faisabilité

(juin 2012-juin 2015 : *montant total des travaux : 2 M€*)

- Détermination des espèces permettant la dégradation des hydrocarbures présents dans les sédiments
- Mise en place de 2 parcelles pilotes
- Plantes aquatiques : 3 espèces végétales
- Plantes terrestres : 2 espèces végétales



Juil-2015 > juil-2018 : plantation et phyto-remédiation du bassin en zone humide

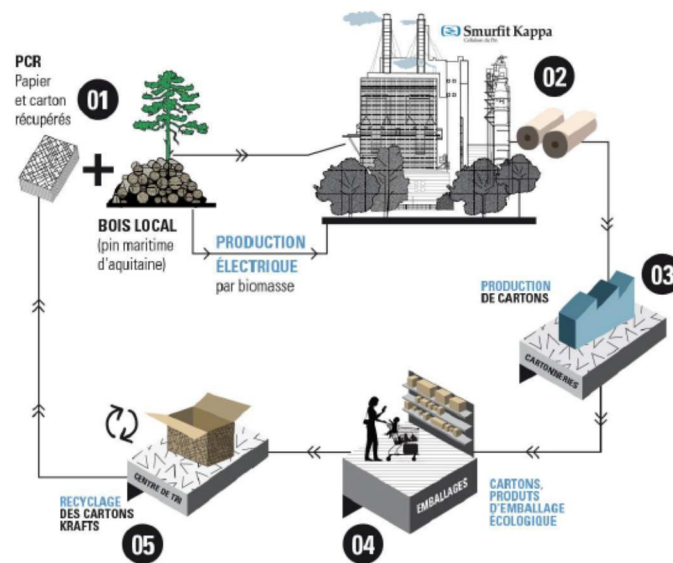
10 : SMURFIT KAPPA

Un acteur économique

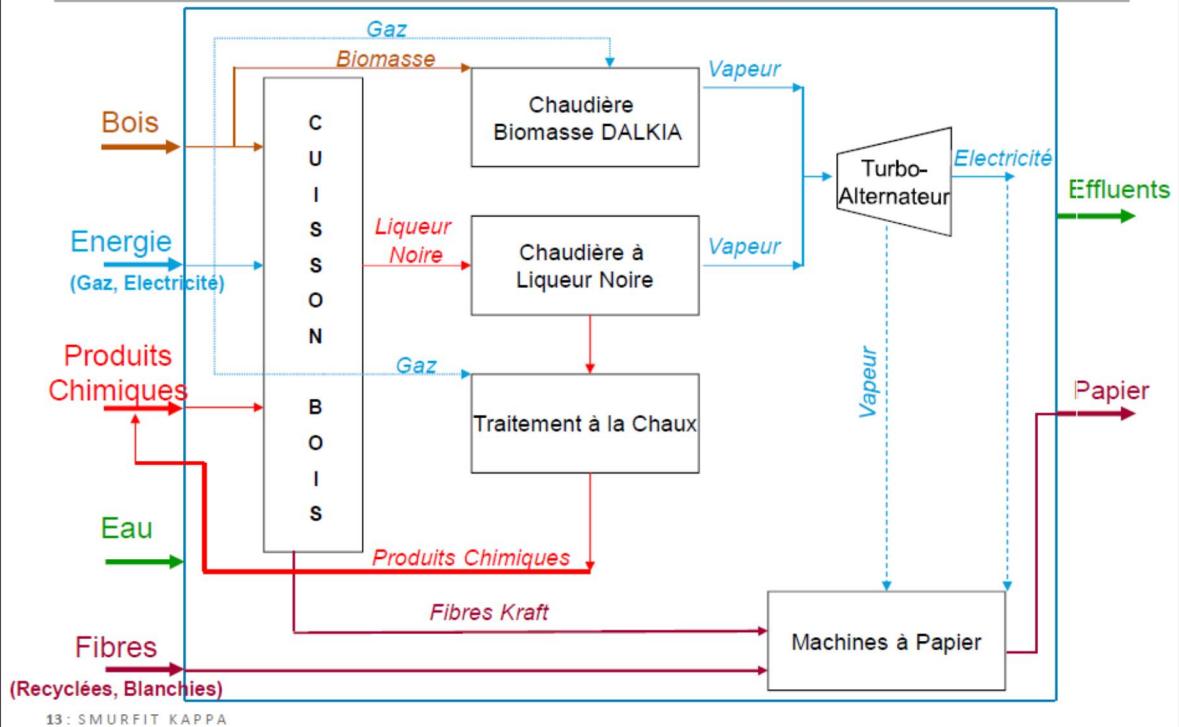
Une économie circulaire performante



- Le papier Kraft est un **produit moderne au cœur d'une économie circulaire**, pilier de l'économie de la filière bois en Aquitaine.



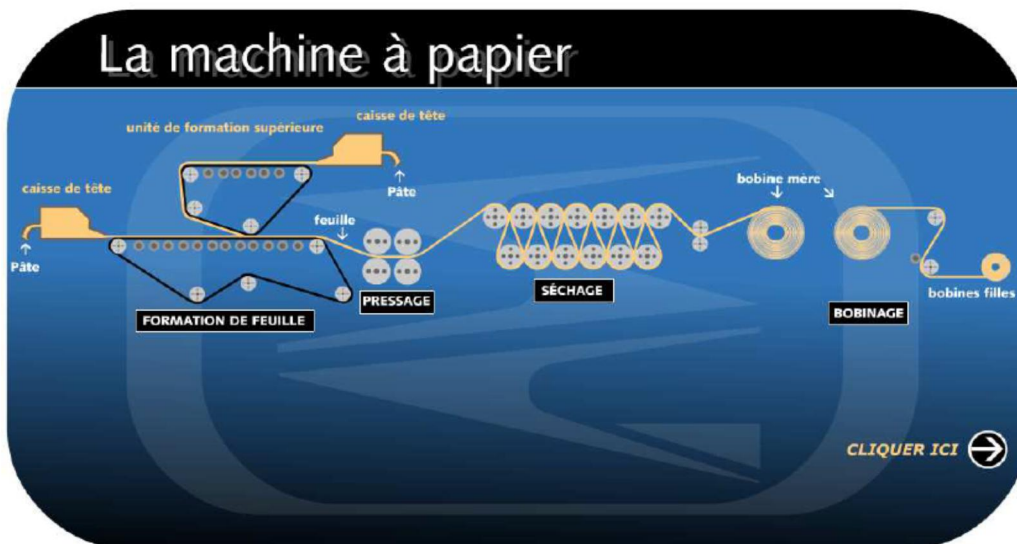
Le procédé de fabrication Kraft



Smurfit Kappa Cellulose du Pin : Machine à Papier



La machine à papier



14: SMURFIT KAPPA

Un acteur industriel



Le plan Facture 2020



- ▶ Faire de l'unité de Facture l'usine de référence du Groupe en Europe
- ▶ Amener SKCP vers les plus hauts standards de sécurité, de qualité et d'environnement
- ▶ Monter en puissance progressive de la production jusqu'à 600 000 tonnes / an (+20%)
- ▶ 2014-2020 : 100 M€ d'investissements
- ▶ 46 M€ investis depuis 2013

Facture 2020

Le démantèlement des anciennes installations



2014 > fin 2016 / début 2017 (montant total des travaux estimé à 6,6 M€)

▶ **Réalisé :**

- Démolition de la cheminée (100 m de haut)
- Travaux de désamiantage par prestataire spécialisé
- Démolition de l'ancien Electrofiltre chaudière gaz-écorces

▶ **En cours :**

- Démantèlement Electrofiltre ancienne chaudière liqueur noire n°7

▶ **A venir :**

- Démantèlement des anciennes chaudières (liqueur noire n°7, n°8 & gaz-écorce n°9)



17 : SMURFIT KAPPA

Facture 2020

Des investissements ciblés



▶ Continuer nos **actions sur la qualité des odeurs et les rejets liquides**

▶ **Lavage de la pâte :**

- Réduction de la charge en DCO dans les effluents de l'usine
- Réduction du volume des effluents de l'usine

▶ **Stripping condensats :**

- Réduction des odeurs
- Réduction de la consommation de gaz naturel

▶ **Montant prévisionnel : 40 millions €**

18 : SMURFIT KAPPA

Un acteur intégré au territoire



Une responsabilité RH



- ▶ Un acteur local pour l'emploi
 - 450 salariés sur Facture
 - 1 044 salariés en ALPC
 - 5 000 emplois indirects en ALPC

- ▶ Un dialogue social actif :
 - Réunions d'information du personnel
 - Accords refondateurs des règles sociales

- ▶ Une volonté de qualification des salariés
 - Près d'1 000 000 € par an d'investissement dans la formation du personnel
 - 17 000 h de formation/an

Soutien aux actions locales et tourisme industriel



- ▶ De nombreux soutiens
 - La Salie Pro
 - Escapades musicales
 - Arnaud Boissières, skipper sur la Route du Rhum
 - Office du Tourisme Biganos Audenge Lanton
 - Plus de trente initiatives locales soutenues en 2015
- ▶ 2500 visiteurs en moyenne sur le site de Facture

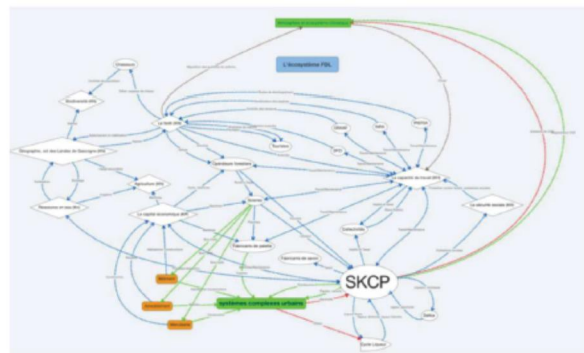


21 : SMURFIT KAPPA

Etude Economie Circulaire

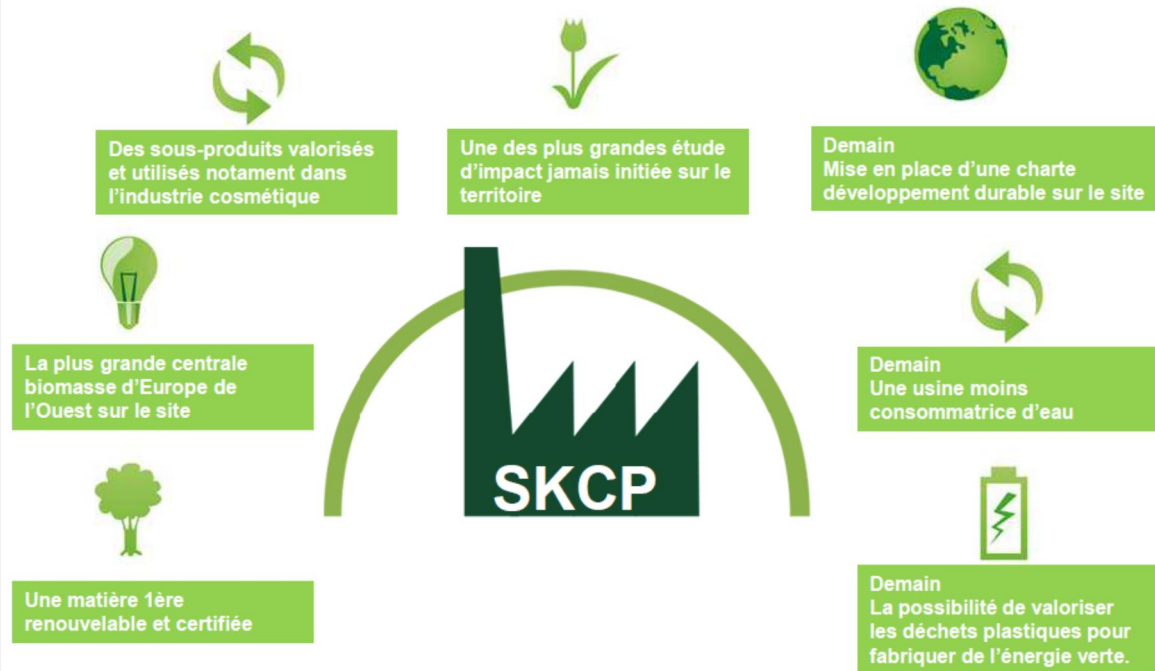


- ▶ Etude réalisée par l'université de Bordeaux afin de mesurer l'impact de notre Société sur l'économie régionale
- ▶ Les premiers chiffres:
 - 250 M € de contribution à l'économie régionale.
 - 5000 ETP (direct & indirect)
- ▶ Communication officielle des résultats lors de l'édition 2016 du Salon Forexpo



22 : SMURFIT KAPPA

Une dynamique tournée vers le futur



23 : SMURFIT KAPPA

 Smurfit Kappa

Conclusion



Synthèse



- ▶ Le papier Kraft est un produit moderne au cœur d'une économie circulaire, pilier de l'économie de la filière bois en Aquitaine.
- ▶ Le contexte économique est tendu, lié à un effet ciseau entre une consommation générale en baisse et des prix de bois historiquement hauts sur le massif aquitain.
- ▶ Le groupe SMURFIT KAPPA a engagé le site de Factice dans un plan de modernisation dont les enjeux sont consolidés autour du projet « Factice 2020 » :
 - Moderniser les pratiques
 - Moderniser les équipements par la réalisation d'un plan d'investissements de 100 M€ dont 46 M€ réalisés depuis 2013 et 16,4 M€ en 2015
 - Assumer son rôle d'acteur économique et de patrimoine industriel régional

25 : SMURFIT KAPPA

 Smurfit Kappa

MERCI DE VOTRE ATTENTION





Générateur de croissance !



Pôle de compétitivité innovant au profit de la filière forêt-bois-papier



L'impact des Pôles de Compétitivité sur le Territoire du Pays Bassin d'Arcachon-Val de l'Eyre

Mercredi 10 Février 2016

François TAMARELLE, Directeur

LES PÔLES DE COMPÉTITIVITÉ



L'objectif de Xylofutur c'est...

... la Compétitivité de
la filière



... par
l'Innovation

Sa mission, c'est

Développer l'écosystème en créant des liens durables entre les acteurs des 4 communautés d'intérêt qui composent ou influent sur la filière, à travers l'Animation, l'Ingénierie de projets de R&D+I, les Actions Collectives transversales ou dédiées à un maillon de la chaîne de valeur et le support à l'Industrialisation, la Commercialisation des résultats de projets de R&D.



Créer des liens durables



Recherche to Business



Business to Business



Investisseurs to Business

Au plan national Xylofutur, est le seul Pôle de Compétitivité dédié à la
filiale Forêt Bois Papier

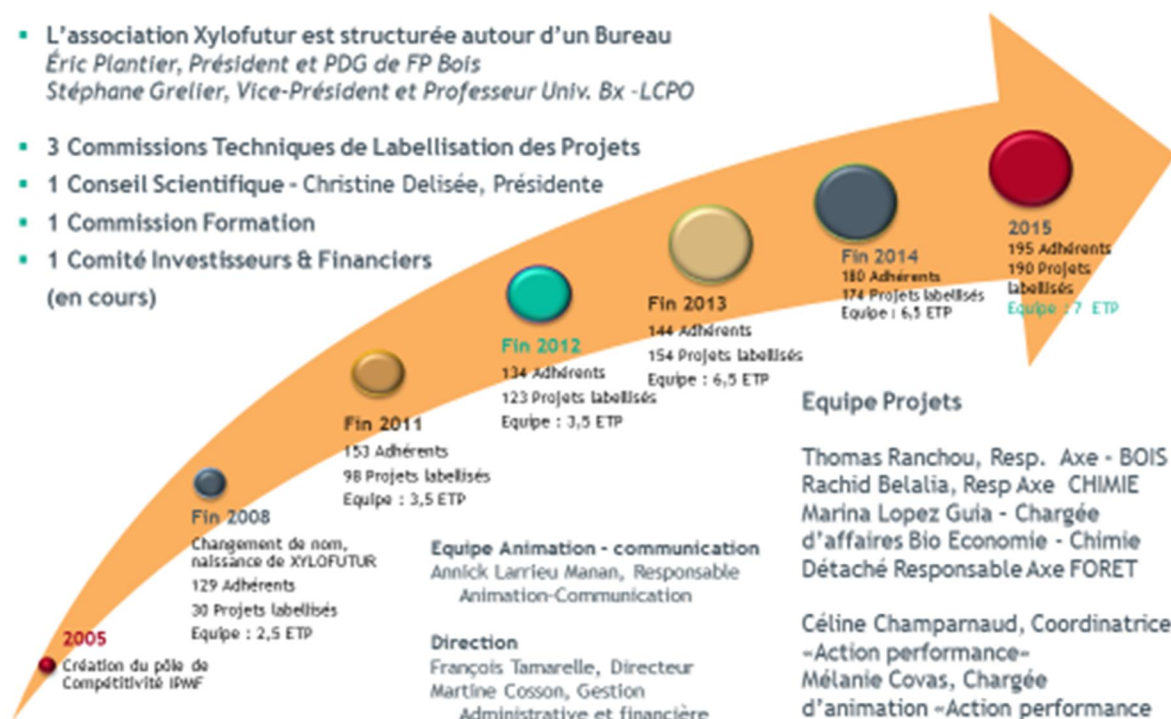
LES PÔLES DE COMPÉTITIVITÉ

Xylofutur - Mercredi 10 Février 2016 - SKCP - Pays Bassin d'Arcachon - Val de l'Eyre



Xylofutur a 10 ans ! Gouvernance & Equipe

- L'association Xylofutur est structurée autour d'un Bureau
Éric Plantier, Président et PDG de FP Bois
Stéphane Grellier, Vice-Président et Professeur Univ. Bx -LCPO
- 3 Commissions Techniques de Labellisation des Projets
- 1 Conseil Scientifique - Christine Delisée, Présidente
- 1 Commission Formation
- 1 Comité Investisseurs & Financiers
 (en cours)

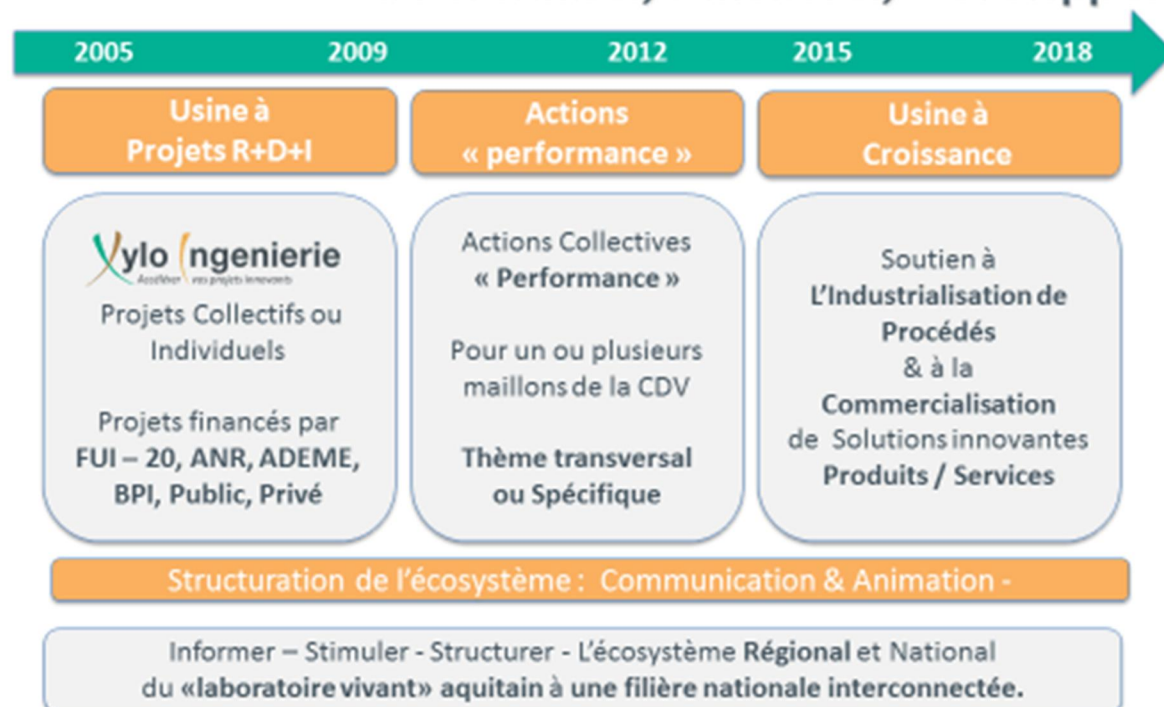


LES PÔLES DE COMPÉTIVITÉ

Xylofutur - Mercredi 10 Février 2016 - SKCP - Pays Bassin d'Arcachon - Val de l'Eyre



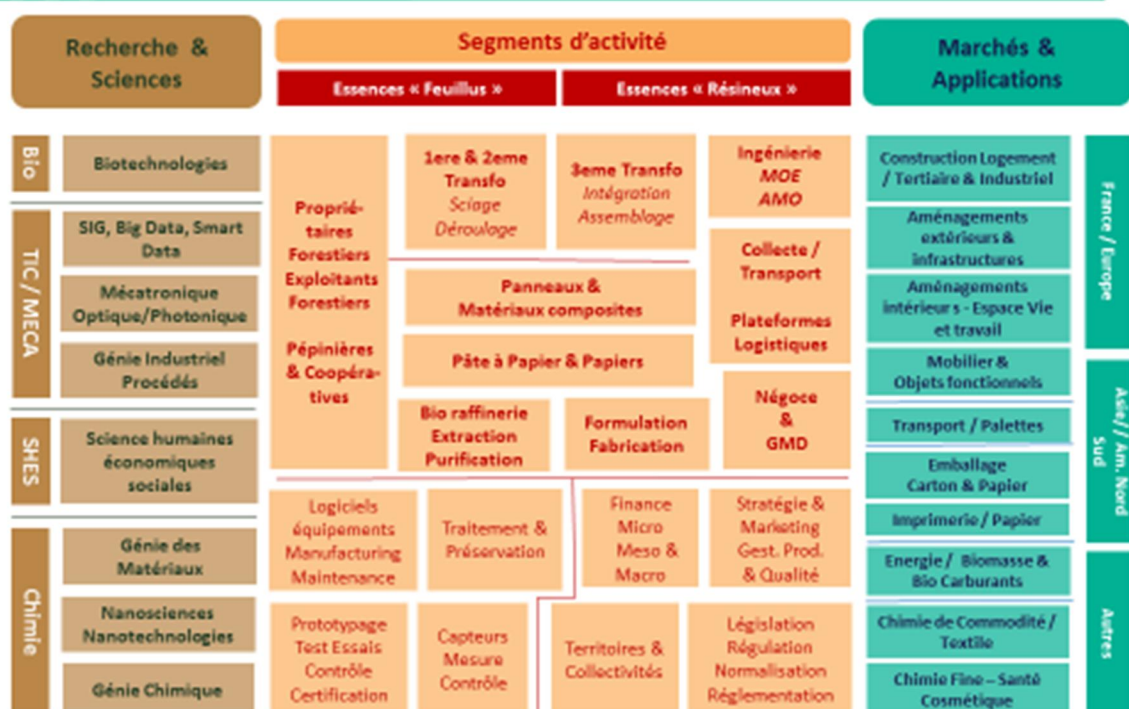
Les 4 Métiers de Xylofutur à Pérenniser, Améliorer, Développer



LES PÔLES DE COMPÉTIVITÉ

Xylofutur - Mercredi 10 Février 2016 - SKCP - Pays Bassin d'Arcachon - Val de l'Eyre





Structuration par la Communication & l'Animation



Xylofutur organise et/ou collabore à l'organisation de journées techniques, de colloques nationaux et internationaux, de salons, des Prix Thèses et Master des Bois, le Cycle des Conférences des bois etc... qui répondent à des demandes spécifiques ou à des besoins identifiés.

Retombées Presse 2015 :
28 Lettres Infos et Communiqués de Presse
142 Articles de Presse
3 Reportages TV

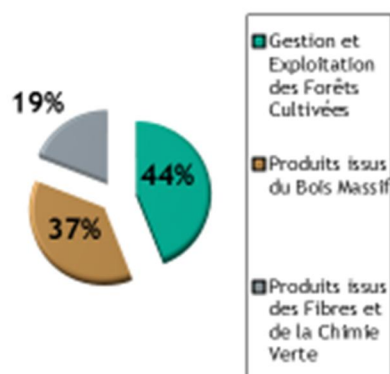
Ingénierie de projets de R&D+I



De 2005 à 2015 le pôle a permis de mobiliser **plus de 60 M€ de contributions publiques pour la R&D et l'innovation** dans la filière qui **se sont ajoutés aux 170 M€ investis par les acteurs**.
Il a consommé sur la période **1M€ de cotisations et 1M€ de subventions**

Pour **1 € investi en R&D**, les projets accompagnés par XYLOFUTUR **peuvent aboutir à 5 à 30€ d'investissement** productifs matériels (machine, équipements et immatériels (protection des actifs, marketing, business développement, commercial)
Pouvant générer un **chiffre d'affaire annuel représentant de 1 à 50 fois l'investissement productif**.
Avec un ratio d' 1 emploi pour 50 à 200 K€ de Chiffre d'affaire

Répartition des 113 projets par DAS
Montant total d'aides obtenues: 59,4 M€



Et un impact écologique et environnemental très significatif.
(Stockage du CO2 - Construction Bois ; Biomasse Bois - Energie)

Les services d'accompagnement à la performance - Générateur de Compétitivité



Les services d'accompagnement à la performance - Témoignages

Frédéric SAINT PALAIS, Directeur Général de Saint-Palais.

«En 5 ans, Saint-Palais a renouvelé 80% de ses techniques et savoir-faire. De fait, elle a aussi renouvelé 85% de sa clientèle. Le diagnostic 4D est venu au bon moment offrir un regard extérieur sur une entreprise en pleine mutation»

Robert DAVEZAC Président de la FIBA 1999 à 2002 – 2012 à 2014 DG de Comptoir du Pin de 1993 à 2013

Pour rivaliser avec les meilleurs mondiaux, la compétitivité et l'innovation sont donc au cœur de nos stratégies. (...) En organisant le Pôle selon trois axes stratégiques (gestion et exploitation des forêts, bois matériaux et construction, fibres-chimie et énergie), nous avons su intégrer la diversité des débouchés et une approche globale de «l'arbre à l'usine». Cette vision partagée est, à n'en pas douter, une force de notre filière.

Stéphane GRELIER,
Responsable R&D du LCPO,
professeur à l'Université et
Vice-Président Xylofutur
«Un euro de R&D nécessite,
pour la mise sur le marché,
un investissement 5 à 50
fois supérieur à la mise
initiale filière.

L'action collective Inn'Wood
Invest permet d'anticiper,
avec les bons outils, la
recherche de financement
pour l'industrialisation»

2016 Priorités - Usine à croissance

XYLOBUILD Construction Bois Moyenne Hauteur
pour les besoins de la Région à horizon 15 ans

Durée: 24 mois - Lancement 1^{er} Semestre 2016

Constat & besoin identifié :

Les ambitions de construction bois moyenne hauteur sont très élevées en Région et représentent une formidable occasion pour les entreprises du pôle de compétitivité Xylofutur

Mais :

Les Donneurs d'ordre Publics et Privés, maitres d'ouvrage, promoteurs, maitres d'oeuvre, constructeurs et entreprises des lots techniques ne connaissent pas suffisamment le potentiel innovant des acteurs régionaux du bois

Usine à
Croissance



**Ambition,
Intention,
Programmation**

... Réalisation !

2016 Priorités - Usine à croissance

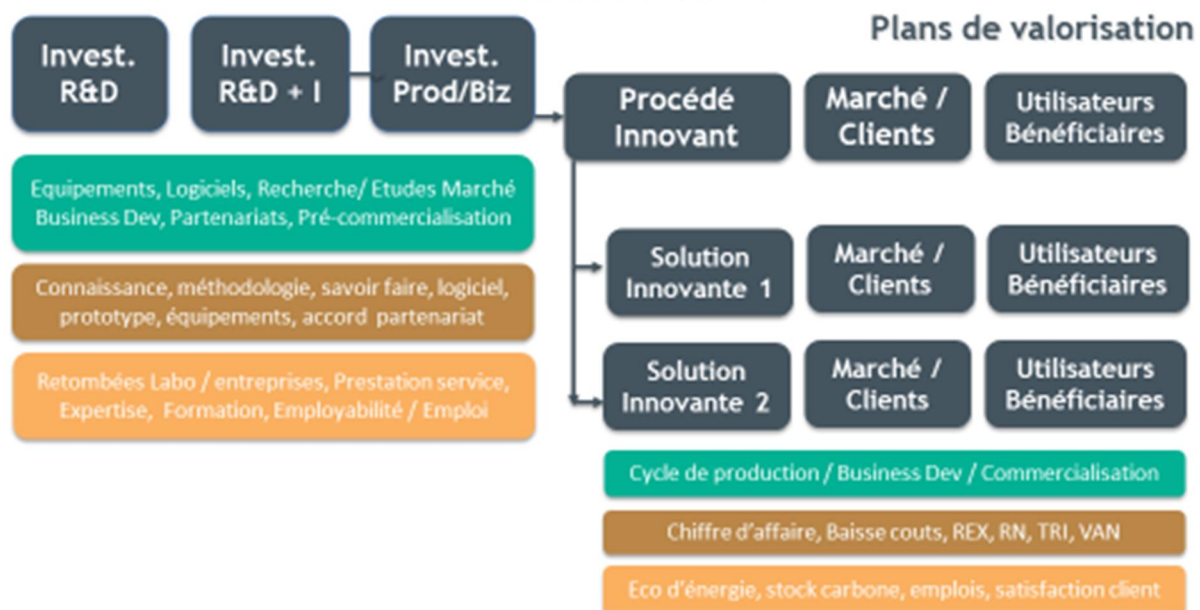
XYLOBUILD Planning de l'action

Activités et Livrables	Mois	2016																	
		1	2	3	4	5	6	7	8	9	10	11	12	13	14	15	16	17	18
1 Copil																			
2 Ateliers Spécialisés	1ere/2eme Syst const																		
	Amén/Mén																		
	Infra / Génè																		
	Bloc/On/CVC																		
3 Ateliers	Domobot/Intell																		
	Finitions																		
4 Ateliers	MOA																		
	MOA																		
5 Séances travail	Général																		
6 Colloques	Fondateur																		
	Intermédiaire																		
Conf Presse	Otore /restkion																		
	Conf Presse																		
Recherches documentaires																			
Enquetes Terrain/bâtél MOA																			
Panorama Technologies							80%					70%							
Panorama Modèles Organisationels										80%									
Panorama Besoin et Marchés																			
Projets R&D							4						8						12
Projets BtoB							8						12						20
Projets Investissements							2						4						8

2016 Priorités - Usine à croissance

Revue du portefeuille de projets R&D+I

Audit Flash



2016 : Les Priorités & les actions

Priorité 0 : Usine à Projets de R&D+I !!!

Maintenir un flux de projets de R&D et d'innovation sur les 3 Axes Stratégiques

Priorité 1 : Ancrage Local, articulation Local – Global : Inscrire plus d'entreprises dans la dynamique d'innovation & accompagner leur transformation : TPE > PME > ETI

Conventions Communautés de Communes, Pays, « GAL » ? Programme LEADER – FEADER
Conventions Conseils départementaux en 4 volets

Priorité 2 : La Grande Région ALPC ! Et des Régions Pilotes

Synergie de compétences, d'usages & d'essences

Partenariats « Interpros », acteurs de l'accompagnement généralistes, Centres R&D

Priorité 3 : Usine à Croissance ! Pole 3.0 – NFI !!!

Revue de portefeuille : plans de valorisation via les audit flash

Xylobuild

Priorité 4 : Continuer à informer et orienter les décideurs Nationaux, Régionaux, Locaux

LES POLES DE COMPETITIVITE

Xylofutur - Mercredi 10 Février 2016 - SKCP - Pays Bassin d'Arcachon - Val de l'Eyre



Xylofutur, remercie ses adhérents et ...



Xylofutur en 2015 & 2016, une reconnaissance nationale ! Assemblée Nationale, Sénat, Ademe, FBF, FBIE, CSF, ...



Le 14 Octobre 2015, les Députés ABAD et GOT ont remis à l'Assemblée nationale un rapport d'information suite à la mission parlementaire :

« Recommandation n° 15 : Définir une politique d'innovation dynamique pour sortir la filière de la crise par le haut. La France est une économie proche de la frontière technologique, c'est-à-dire qu'elle fait partie des économies avancées qui tirent leur croissance de leur capacité à innover, tandis que les économies émergentes, plus éloignées, développent des stratégies d'imitation technologique. Par conséquent, le déploiement de politiques fortes d'innovation dans chaque filière est devenu une condition indispensable de la croissance en France. Dans la filière bois-forêt, le besoin d'innovation est transversal... »



Yannick Botrel Sénateur Cotes d'Armor - Commission finance « ... J'ai pris connaissance des 9 propositions d'action de Xylofutur à l'échelle nationale, sur la Grande Région ALPC, sur des régions pilotes. Elles sont de nature à faire avancer la structuration de la filière, comme la mise en place d'une politique nationale d'innovation dans la filière... »



Jean-Christophe Pouet, Chef de service Bioressources « ... Nous constatons aujourd'hui que des propositions faites par le pôle Xylofutur pour la structuration d'une bio-économie à partir de la biomasse forestière sont en phase avec certaines recommandations de l'étude... en particulier la création d'un réseau national d'innovation... »

LES POLES DE COMPETITIVITE

Xylofutur - Mercredi 10 Février 2016 - SKCP - Pays Bassin d'Arcachon - Val de l'Eyre



MERCI DE VOTRE ATTENTION

Contacts :

Pôle de Compétitivité Xylofutur

François TAMARELLE

Directeur

Tél : 06 71 37 63 09

E-mail : francois.tamarelle@xylofutur.fr

Annick LARRIEU-MANAN

Responsable Communication Animation

Tél : 05 56 87 06 62

E-mail : annick.larrieumanan@xylofutur.fr

Campus Bordeaux Sciences Agro

1, Cours du Général de Gaulle

33170 GRADIGNAN

www.xylofutur.fr



Présentation POLE AVENIA




Introduction aux géosciences



Les Géosciences

Pour le POLE AVENIA, les Géosciences regroupent :
« toutes les sciences et techniques contribuant à une meilleure connaissance du sous-sol, et permettant d'optimiser l'exploitation et la gestion de ses ressources »

Les trois marchés applicatifs adressés sont :

-  Pétrole et gaz amont
-  Géothermie profonde
-  Stockage géologique (gaz naturel, CO2, énergie, ...)



Les Géosciences

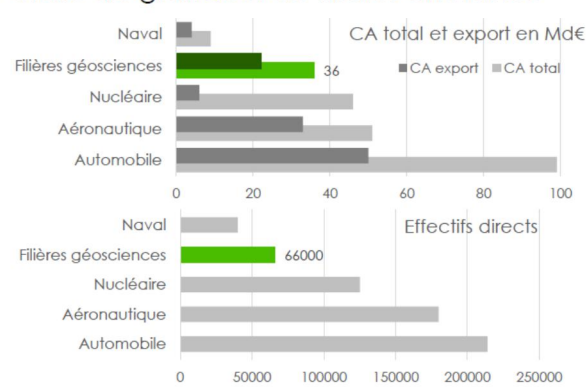
Courant 2015, une étude couvrant ce périmètre, intitulée « les filières de la valorisation du sous-sol profond » a été diligentée par un consortium de partenaires (DGE, DGEC, POLE AVENIA, GEP AFTP, AFIG).

Cette étude a permis :

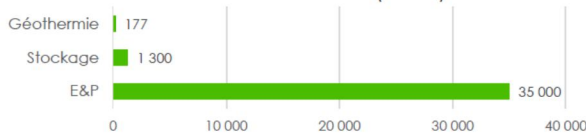
- d'évaluer l'importance des filières au niveau national,
- de relativiser leurs poids relatifs,
- de proposer des recommandations pour :
 - Conquérir ensemble des marchés à l'export
 - Affirmer l'expertise française
 - Construire un modèle d'exploitation responsable et durable du sous-sol profond et valoriser les forces des filières pour ancrer l'emploi en France

Les résultats de cette étude seront rendus publics le 11 mars 2016.

Ordre de grandeur de filières en France

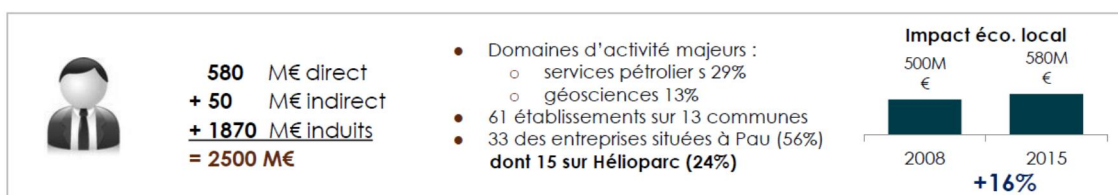
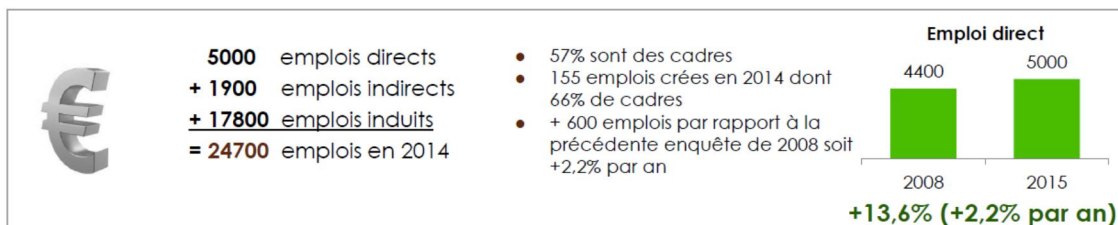


Poids des filières (en M€)



Les Géosciences en Béarn

(données étude CCI Pau Béarn 2015)



impact direct : dépenses de fonctionnement + charges de personnel + investissements + fiscalité locale

impact indirect : dépenses par les personnes bénéficiant d'une formation professionnelle (1500 personnes en 2008). Il s'agit des dépenses quotidiennes, repas, loisirs, déplacement etc..

impact induit : dépenses successives qu'engendrent les 2 impacts précédents nécessitant un coefficient multiplicateur de 2,38. L'impact induit =(impact direct + indirect)*coefficient multiplicateur

Le POLE AVENIA



- Le POLE AVENIA est une association loi de 1901
- Le POLE AVENIA a été labellisé « pôle de compétitivité » en 2010 dans la catégorie « éco-technologies ».
- Un pôle de compétitivité rassemble sur un territoire bien identifié et une thématique donnée, des entreprises petites et grandes, des laboratoires de recherche et des établissements de formation. Il a vocation à soutenir l'innovation, favoriser le développement des projets collaboratifs de recherche et développement (R&D) particulièrement innovants. Il crée ainsi de la croissance et de l'emploi.



Le POLE AVENIA s'est engagé vis-à-vis de ses partenaires institutionnels à :

1. Favoriser l'émergence de **projets collaboratifs**
2. Participer à la structuration de la **filière** géosciences
3. Favoriser le développement de son **écosystème** (CA, emploi)
4. Participer à la structuration de l'offre de **formation**
5. Favoriser l'activité à l'**export** de ses adhérents

Le POLE AVENIA en chiffres



Le Pôle rassemble **154** d'adhérents, fin 2015.



62 projets ont été labellisés par le Pôle entre 2010 et 2015, dont **35** financés pour **112M€**.



Budget de fonctionnement de **740 k€** en 2015 avec un taux d'autofinancement privé de **54%** (hors études spécifiques)



Equipe d'animation de **6** personnes (5,6 ETP)

Membres du Conseil d'Administration

Collège A : Entreprises

ANTEA GROUPE	Frédéric MILVILLE
CURISTEC	Axel-Pierre BOIS
ENGIE	Bruno LERAY
INT - INTERACTIVE NETWORK TECHNOLOGIES	Jean-Marc MORAS
KAPPA ENGINEERING	Olivier HOUZE
SEMM LOGGING	Alain LEHNER
TIGF	Jean-Louis OLIVET
TOTAL	David GOURLAY
VAREL EUROPE	Julien CARLOS
VERMILION REP SAS	Jean-Pascal SIMARD

Invités permanents :

DIRECCTE
Conseil Régional
Conseil Départemental
CAPP – CCLO – CCI Pau/Région - HELIOPARC

Collège B : Organismes de Recherche et de Formation

BRGM	Laurent ROUVREAU
CUEA - COMMUNAUTE D'UNIVERSITES ET ETABLISSEMENTS D'AQUITAINE	Alain DUPUY
GROUPE ESC PAU	Bruno MASCARIN
ENSG - ECOLE NATIONALE SUPERIEURE DE GEOLOGIE DE NANCY	Olivier PEYRET
IFPEN	Vincent RICHARD
UPPA – Université de Pau et des Pays de l'Adour	Jean-Louis GOUT

Collège C : Structures incitatives et fédératives

AFPG – Association Française des Professionnels de la Géothermie	Jean jacques GRAFF
AQUITAINE DEVELOPPEMENT INNOVATION	Béatrice ROBIN
SGF – Société Géologique de France	Marc BLAIZOT *
CHEMPARC	Pierre NERGUARARIAN

* En attente de validation par le conseil d'administrations de la SGF

Membres du BUREAU

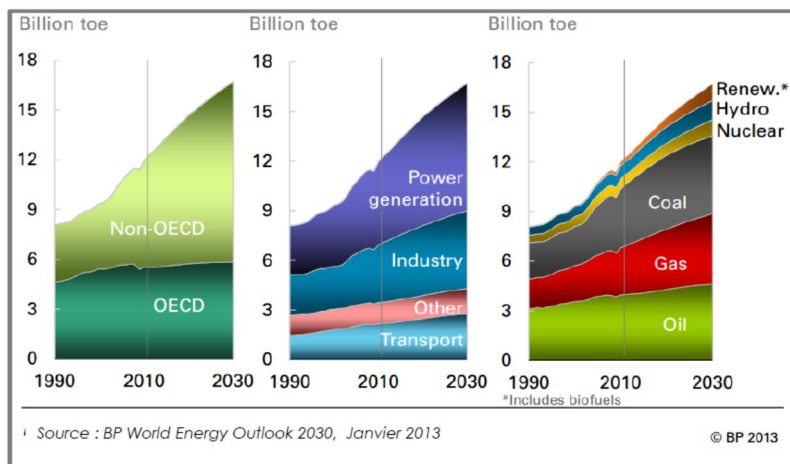
Bureau AVENIA		
TIGF	Jean-Louis OLIVET	Président
VERMILION REP SAS	Jean-Pascal SIMARD	Vice Président
UPPA	Jean-Louis GOUT	Vice Président
VAREL EUROPE	Julien CARLOS	Trésorier
AQUITAINE DEVELOPPEMENT INNOVATION	Béatrice ROBIN	Secrétaire
SEMM LOGGING	Alain LEHNER	Membre
STORENGY (GDF SUEZ)	Bruno LERAY	Membre
TOTAL	David GOURLAY	Membre

Collège A : Entreprises

Collège B : Organismes de Recherche et de Formation

Collège C : Structures incitatives et fédératives

Evolution du mix énergétique mondial de 1990 à 2030



Demande en forte croissance, tirée par les pays émergents, tous usages en hausse

ENR en forte croissance (8+ % par an jusqu'en 2030), mais ressources fossiles continuent d'assurer le gros de la contribution au mix (encore > 80% en 2030)

→ marché mondial O&G très dynamique et gigantesque!

Consommation d'énergie primaire en France : historique et scénarios pour 2020 et 2030, en Mtep

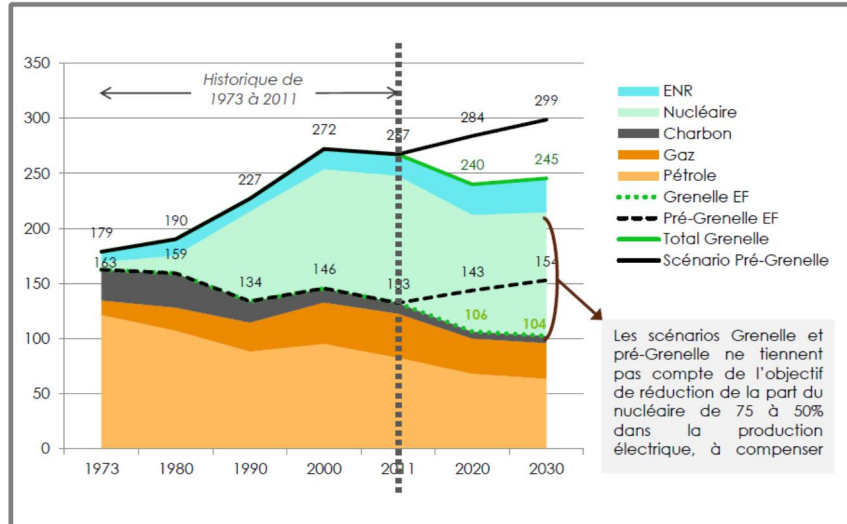
Part des énergies fossiles dans le mix :

2011 : 43%

2030 :

- 41% dans le scénario Grenelle
- 51 % dans le scénario « pré-Grenelle »

NB : Ce scénario est construit sur la base d'une non-exploitation des ressources dites non-conventionnelles



Source : MEDDE, Scénarios Prospectifs Energie, Climat, Air à horizon 2030 – Document de Synthèse - Juillet 2011, pp 22-25

13 13

Technopole Hélicoparc Pau Pyrénées 2, av du Président Pierre ANGOT - 64053 PAU cedex 9
Tél : +33 (0)5 59 84 81 10 / Mail : infos@pole-avenia.com

www.pole-avenia.com

Mix énergétique en France en 2030...

Le pétrole et le gaz représenteront encore **40 à 50% de l'énergie primaire consommée** en France en 2030 versus **15 %** pour les énergies renouvelables.

Sur les 70 pôles de compétitivités en France, 12 traitent de l'énergie, principalement des énergies renouvelables, et le pôle **AVENIA est le seul pôle concernant les énergies fossiles, la géothermie, le stockage du CO2 et de l'énergie.**

Il est donc important que le pôle AVENIA se positionne également dans les années à venir sur ces segments afin de contribuer à la réduction de notre dépendance pendant la transition énergétique.

14 14

Technopole Hélicoparc Pau Pyrénées 2, av du Président Pierre ANGOT - 64053 PAU cedex 9
Tél : +33 (0)5 59 84 81 10 / Mail : infos@pole-avenia.com

www.pole-avenia.com

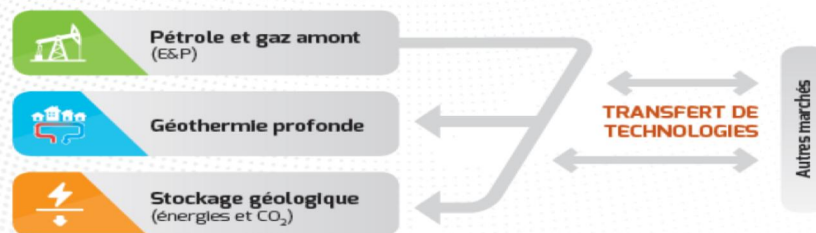
Les objectifs du Pôle

UNE AMBITION >>> VALORISER LE SOUS-SOL DANS LA TRANSITION ÉNERGÉTIQUE

>>> 2 OBJECTIFS PRIORITAIRES

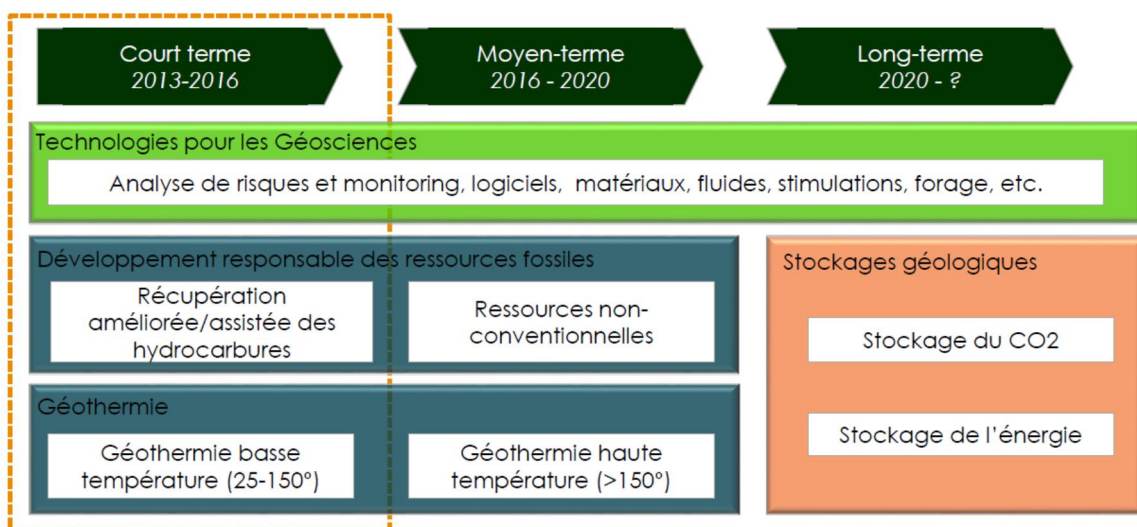
- Développer les **technologies pour les géosciences**
 - Favoriser les **transferts de technologies**

>>> 3 MARCHÉS APPLICATIFS

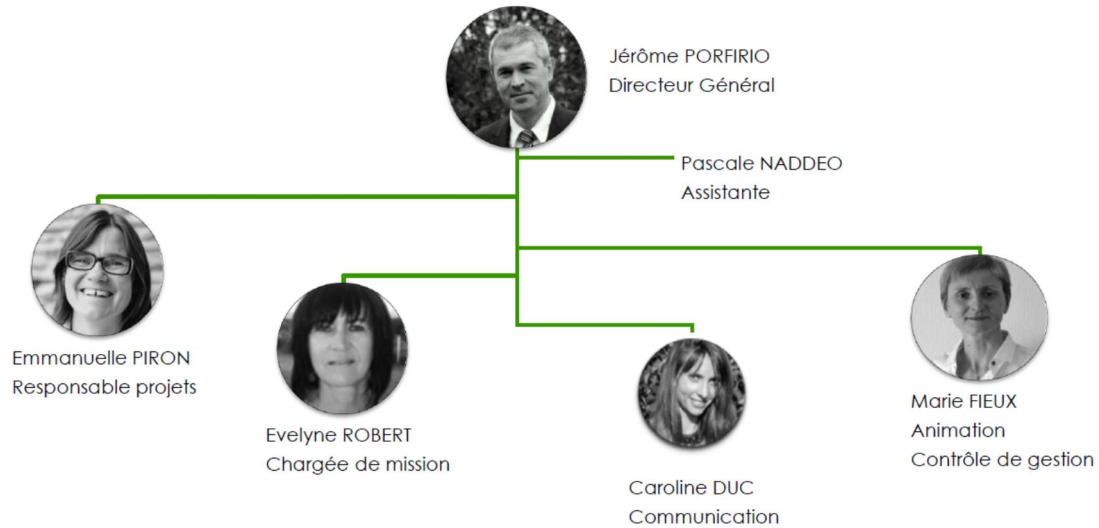


Des actions prioritées en fonction de la maturité des marchés et de la technologie

Priorités 2013-2016 du Pôle



Equipe opérationnelle



Vision stratégique du POLE AVENIA en 2020

Vitrine du savoir-faire FRANÇAIS en GEOSCIENCES

Taille de l'association
 • 250 ADHERENTS
 • 70% PRIVE / PUBLIC
 • 10 SALARIES

Chiffre d'affaire > 1M€

REFERENCE nationale :
 • Le pôle des GEOSCIENCES
 • TOP 5 des pôles de COMPETITIVITE
 • Partenaires : UPPA,
 GEORESSOURCES, IPG, EOST...



Le POLE AVENIA a
changé d'image en 2015

Expertise technique ETABLIE :
30 experts VALIDES en appui

Ouverture à l'international :
 • Partenariat
 • 10% adhérents
 • Antennes du pôle à l'étranger

Stratégie établie mi 2014

Adhérents du pôle



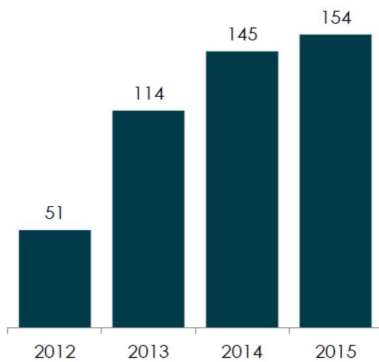
Adhérents du POLE AVENIA



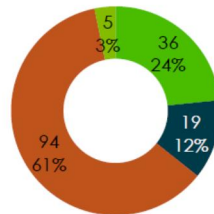

Nombre d'adhérents



Fin 2015, le POLE AVENIA compte **154** adhérents dont 99 entreprises soit 64%.

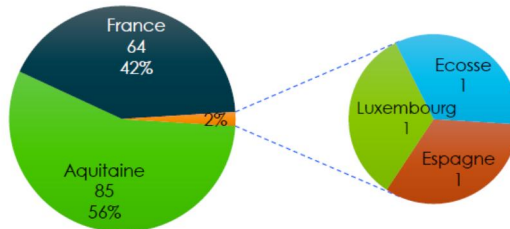


Type de structures



- organismes R&D et formation
- associations et structures d'accompagnement
- pme/eti
- grands groupes

Localisation



Les adhérents sponsors 2016



Services du POLE AVENIA

Offre de services du POLE AVENIA

Clubs d'innovation :

Pour partager pratiques, savoir-faire, expériences, besoins, idées... construire des partenariats, faire émerger des projets collaboratifs

- Monitoring
- RAH/EOR
- Forage et équipements de puits (nouveau 2015)

Assistance au **montage des projets** (équipe POLE AVENIA ou cabinet conseil partenaire)

Soutien auprès des financeurs et **promotion des projets** via outils de communication du POLE

Labellisation des projets pour accès facilité aux guichets de financement public

Label produits / services innovants pour promotion et visibilité (nouveau 2015)

Expertises : « technique qualifiée » & « business » via le pool d'experts du POLE AVENIA

Mise en réseau via :

- les **Rendez-Vous GEOSCIENCES** (BtoB)
- les réunions du **CLUB GEOSCIENCES**

Les 24H de l'Innovation au centre de la Terre, défi étudiant en équipes sur des sujets industriels (nouveau 2015)

ETUDES: étude des filières énergétiques des géosciences, GPEC forage, valorisation géothermique des eaux de production pétrolières, faisabilité de la géothermie industrielle profonde sous la métropole bordelaise, transferts de technologie de l'O&G vers la géothermie profonde, etc

Aide à l'export (Club Export, missions & délégations internationales)
Mutualisation commerciale (nouveau 2016)
Route des géosciences (nouveau 2016)

Outils et bulletins mensuels de **VEILLE** sur les axes marchés et sujets technologiques du POLE AVENIA (www.geoscopie.fr)



L'objectif des clubs d'innovation est de **faire émerger des projets concrets d'innovation**, de préférence collaborative, en rassemblant **une fois par trimestre** une **vingtaine de participants, industriels et chercheurs**, pour des **sessions de brainstorming** sur des thématiques ciblées.



Club innovation RAH/EOR

Début : décembre 2013 – 5 réunions – 1 en 2015

Avancement :

1. Projet NANOCAPS : encapsulation de polymères dans des nanoparticules
2. Projet FUI 22 POLYFOAM : labellisé et en attente de financement



Club innovation MONITORING

Début : novembre 2013 – 8 réunions – 3 en 2015

Avancement :

1. inventaire de sites potentiels de tests
2. lancement en 2015 d'un pilote « inclinomètre longue base » chez TIGF à LUSSAGNET.
3. Projet FUI 21 MIRZA : Mesure de déformation verticale dans des puits observateurs. Porteur Aquitaine Electronique, Partenaires : DRILLSTAR, géosciences Montpellier, LAAS CNRS
4. Axes de structuration de la filière du logging



Club innovation forage et équipements de puits

Début : avril 2015 – 3 réunions

Avancement : présentations mutuelles des structures, premiers échanges pour le montage de projets autour des thématiques : simulation, intégrité, abandon, ...



En 2015, le pôle AVENIA a travaillé sur : **24 projets** répartis comme suit :

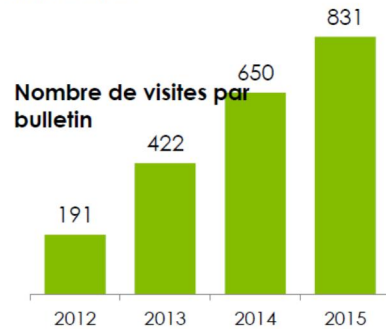
- Labellisation : 3 projets examinés, tous labellisés
- Labellisation ANR : 9 projets examinés, tous soutenus
- 3 projets en cours de montage (dont deux issus des clubs innovation)
- 6 projets soutenus par le pôle
- 3 entreprises accompagnées ont intégré la technopole HELIOPARC





Géoscopie

L'assiduité des lecteurs du bulletin de veille www.geoscopie.fr montre l'intérêt croissant pour les informations collectées et jugées pertinentes par l'équipe du pôle.



Depuis fin 2015, le bulletin de veille propose aussi les publications et brevets. En partenariat avec TKM, le pôle peut réaliser une veille personnalisée pour les adhérents qui le souhaitent.






Conformément à sa stratégie, le POLE AVENIA souhaite promouvoir le savoir faire français à l'international.

Cette volonté se décline selon deux axes :

- Saisir les opportunités de participer à des événements internationaux en géosciences orientés innovation et cohérents avec les pays cibles de nos adhérents.
- Valoriser les entreprises et laboratoires du territoire en proposant aux visiteurs étrangers des visites de ces structures.

Actions 2014

-  Mission à ABU DHABI, oct. 2014
-  Réception RUSSIE, déc. 2014
-  Réception TECTERRA, déc. 2014

Actions 2015

-  Réception ABU DHABI, 28-29 mai 2015
-  Réception MEXIQUE, 13 juil. 2015





GPEC forage : étude de gestion prévisionnelle des emplois et compétences du métier forage : offre existante, besoins actuels et futurs, préconisation de structuration de l'offre



Les filières de la valorisation énergétique du sous-sol profond :

- Diagnostic : santé économique, positionnement, structuration, besoins humains
- Benchmark international
- Identification des transferts de technologies potentiels
- Vision prospective et préconisations



Valorisation des métaux contenus sous forme de traces dans les eaux issues du sous-sol :

- Inventaire des métaux présents, recensement des principales technologies d'extraction/concentration actuellement utilisées, inventaire des acteurs développant ces technologies, cartographie des thèmes de recherche et de l'intensité des efforts associés
- Analyse qualitative du potentiel de valorisation en fonction de l'intérêt vis-à-vis des métaux, la typologie des utilisateurs, l'analyse des barrières pressenties pour la valorisation. Estimation du potentiel.

Manifestations

Depuis 2014, le POLE AVENIA propose à ses partenaires un temps privilégié pour échanger sur leurs compétences et leurs besoins afin de trouver des coopérations possibles.



2015



GEPAFPT



ASSOCIATION ENTREPRISES ADORE



2016



GEPAFPT



ASSOCIATION ENTREPRISES ADORE



Jun 2015, hippodrome de Pau
 → 155 professionnels
 → 550 rendez-vous formels organisés

Ouverture à l'international
 → 7 juin 2016, Palais BEAUMONT, Pau
 → 30 à 40 sociétés norvégiennes présentes

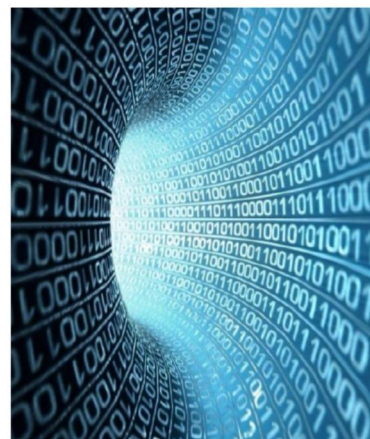
Le POLE AVENIA propose des rencontres ouvertes au plus grand nombre pour faire connaître la filière des géosciences et ouvrir la voie à de nouveaux partenariats.



2015



Capital High Tech

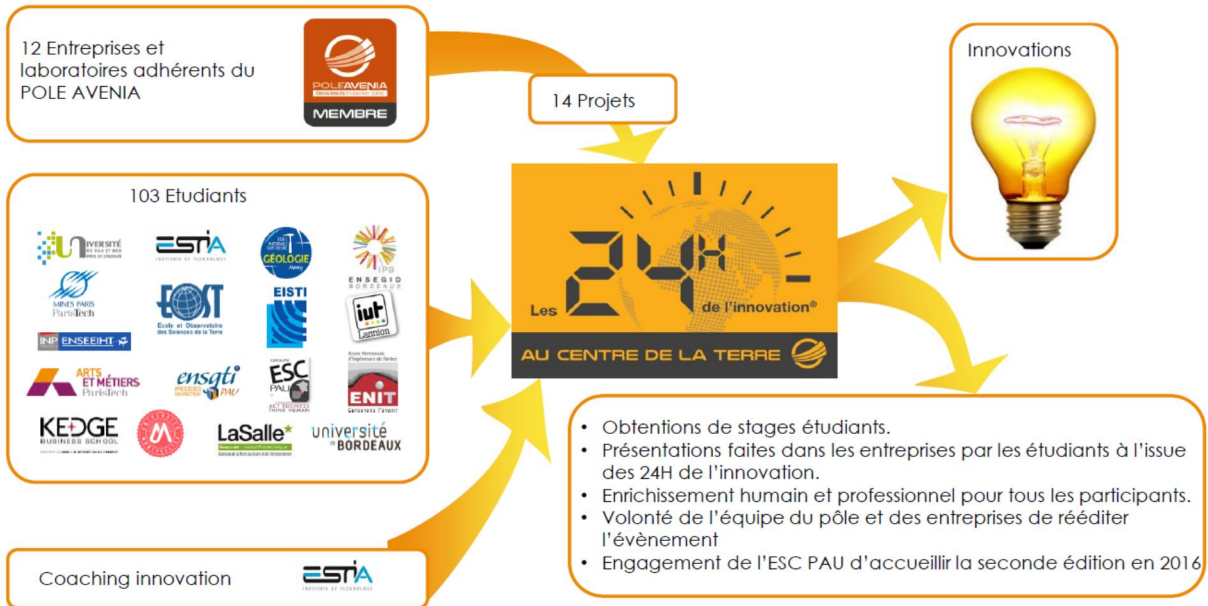


2016



« transferts d'applications aéronautiques et spatiales pour les géosciences ».
 → 170 personnes issues des géosciences et du ciel

« Rencontres géosciences & big data »
 → 24 mars 2016
 → à l'Université de Pau et des Pays de l'Adour



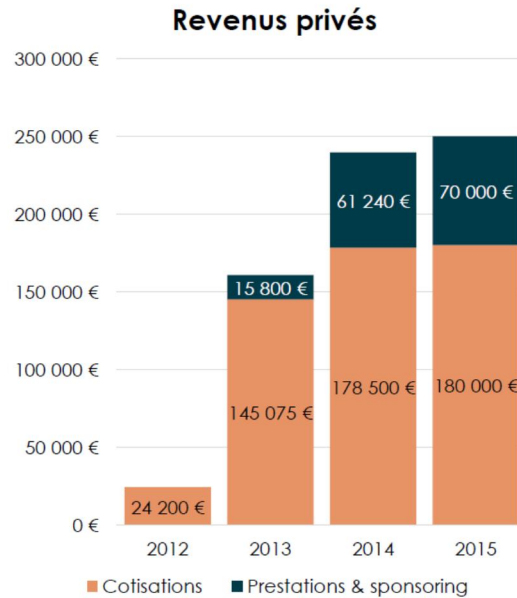
Prochaine édition : 18 et 19 novembre 2016, ESC Pau

Situation du POLE VENIA

Adhésions et prestations 2015

Les revenus privés du POLE AVENIA ont augmenté en 2015 pour atteindre près de 250000€HT.

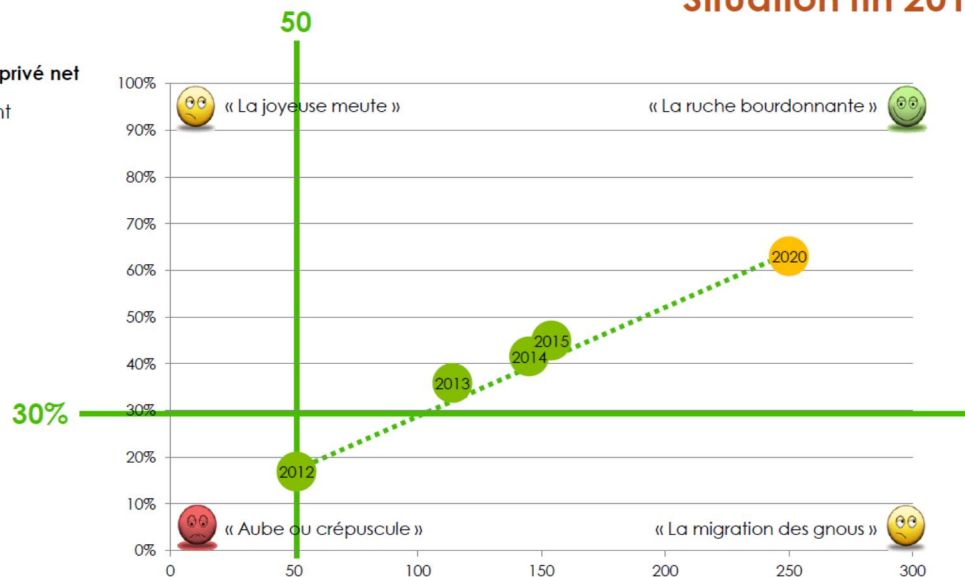
	2012	2013	2014	2015
Cotisations	24 200 €	145 075 €	178 500 €	180 000 €
Prestations & sponsoring	0 €	15 800 €	61 240 €	70 000 €
Total revenus privés	24 200 €	160 875 €	239 740 €	250 000 €



Assemblée générale ordinaire : Situation fin 2015

% de financement privé net

Autofinancement net (hors valorisation du temps passé)



Source : « Les modèles économiques des clusters » de France clusters

Actions 2016

Assemblée générale ordinaire : Plan d'actions 2016



Geoscience Innovation Valley

Actions portées par le pôle :

- Labellisation projets
- Club géosciences
- Géoscopie
- Clubs innovation
- RDV géosciences
- 24h de l'innovation
- Route des géosciences **new**
- Labellisation produits / services
- Plateforme de sites de test subsurface **new**
- Mutualisation commerciale **new**

Actions accompagnées par le pôle :

- Forum étudiant
- Club export oil & gas
- Invest in Pau Pyrénées
- Incubateur / pépinière géosciences GEOSTART **new**

Nouveauté 2016 : POLE AVENIA vitrine du savoir faire français en Géosciences



Faire du POLEAVENIA une vitrine des métiers, produits et services des ses adhérents :

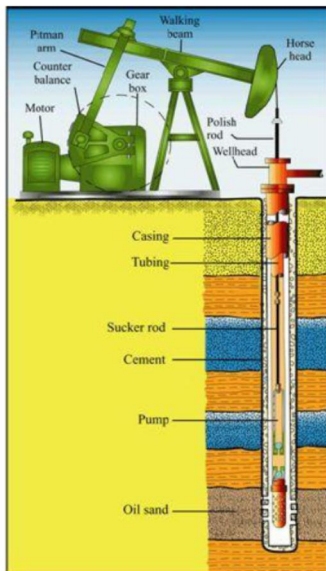
- Réaliser un catalogue web
- Faire la promotion de l'offre française
- Amener les sociétés françaises à se fédérer pour répondre ensemble à des appels d'offres



Rendre visibles les adhérents du pôle en proposant des visites de leurs sites et par une cartographie sur le site internet du pôle.



Nouveauté 2016 : Accès aux sites de tests



Contexte :

Au sein du club innovation monitoring, plusieurs adhérents ont fait part de leur difficulté à amener sur le marché des produits qui n'ont pas été testés en conditions réelles.

Objectif :

Permettre à des adhérents d'accéder à des sites de tests subsurface pour la qualification in situ des solutions qu'ils développent.

Principe :

Le POLE AVENIA proposera à ses adhérents :

- l'accès à la base de données constituée (sous réserve de confidentialité)
- Une assurance mutualisée portée par les testeurs au bénéfice des propriétaires de sites de tests
- Un pré contrat pour formaliser les conditions de la mise à disposition du site de tests

Nouveauté 2016 : Incubateur / pépinière d'entreprises GEOSTART



Dès juin 2016, 800 m² destinés à l'innovation dans le domaine des Géosciences.





PÔLE DE COMPÉTITIVITÉ AGRICOLE ET AGRO-INDUSTRIEL DU SUD-OUEST



PAYS BASSIN D'ARCACHON VAL DE L'EYRE
7 mars 2016



Pays Bassin d'Arcachon Val de l'Eyre 07 Mars 2016

Cluster
Management
Excellence



Les Pôles de Compétitivité : un dispositif national

Carte des 71 pôles de compétitivité français

(mise à jour octobre 2014)

Pour en savoir plus sur chaque pôle de compétitivité : www.competitivite.fr

71 pôles de compétitivité

Labellisés et soutenus par l'Etat
Soutenus par les Régions
et les collectivités locales

Créés en deux vagues
en 2005 et en 2007

14 pôles agri agro



Pays Bassin d'Arcachon Val de l'Eyre 07 Mars 2016



Objectif des Pôles de Compétitivité

**L'INNOVATION COLLABORATIVE POUR
+ de COMPETITIVITE y compris à l'international
+ de VALEUR AJOUTEE
+ d'EMPLOIS**

le Pôle facilite :

- l'émergence d'idées d'innovation
- le montage de projets innovants collaboratifs
- les rencontres entre industriels, laboratoires et organismes de formation
- L'octroi de financements publics

Pays Bassin d'Arcachon Val de l'Eyre 07 Mars 2016



Les Pôles de Compétitivité dans la Grande Région ALPC

- Limousin
 - **Elopsys** (ondes, réseaux, images)
 - **Céramique** (techno céramiques tous secteurs)
 - **Cancer Bio Santé***
 - **S2E2 Sciences et Systèmes de l'Energie Electrique***
 - **VIAMECA*** (conception, production, intégration systèmes mécaniques intelligents)
- Aquitaine
 - **Avenia** (géosciences, ressources du sol, énergie)
 - **Xylofutur** (bois)
 - **Route des Lasers** (photonique, laser)
 - **Aerospace Valley*** (aéronautique, aérospatiale)
 - **Agri Sud-Ouest Innovation*** (agriculture, agroindustrie)



Pays Bassin d'Arcachon Val de l'Eyre 07 Mars 2016



Le Pôle de Compétitivité Agri Sud-Ouest Innovation

Le Pôle de Compétitivité du Sud-Ouest dédié à
l'agriculture et à l'agro-industrie

Créé en 2007 en Midi-Pyrénées (Agrimip) et étendu à
l'Aquitaine en 2012 (Agri Sud-Ouest Innovation)

Pour accélérer l'innovation dans les secteurs touchant
à l'agroressource y compris l'aquaculture

Pays Bassin d'Arcachon Val de l'Eyre 07 Mars 2016



Gouvernance et fonctionnement

- Un Bureau de 10 membres : 5 dirigeants d'entreprises et 5 dirigeants de la formation et recherche publique

Président	Daniel SEGONDS	RAGT
Vice-Président	Pierre COUDERC	Euralis
Vice-Président	Fernando LEAL-CALDERON	Institut Polytechnique de Bordeaux
Secrétaire	Hubert de ROCHAMBEAU	INRA de Bordeaux
Trésorier	Michel ROUX	Ecole d'Ingénieurs de Purpan
Membre	Gilles BERTRANDIAS	Rougeline
Membre	Cédric CABANES	Agronutrition
Membre	Alain CHATILLON	Top Pharm
Membre	Régis FOURNIER	Delpeyrat
Membre	Hervé OSSARD	Université de Toulouse 1 Capitole

- Et une équipe de 10 personnes à Toulouse et à Bordeaux

Pays Bassin d'Arcachon Val de l'Eyre 07 Mars 2016



Les partenaires et soutiens

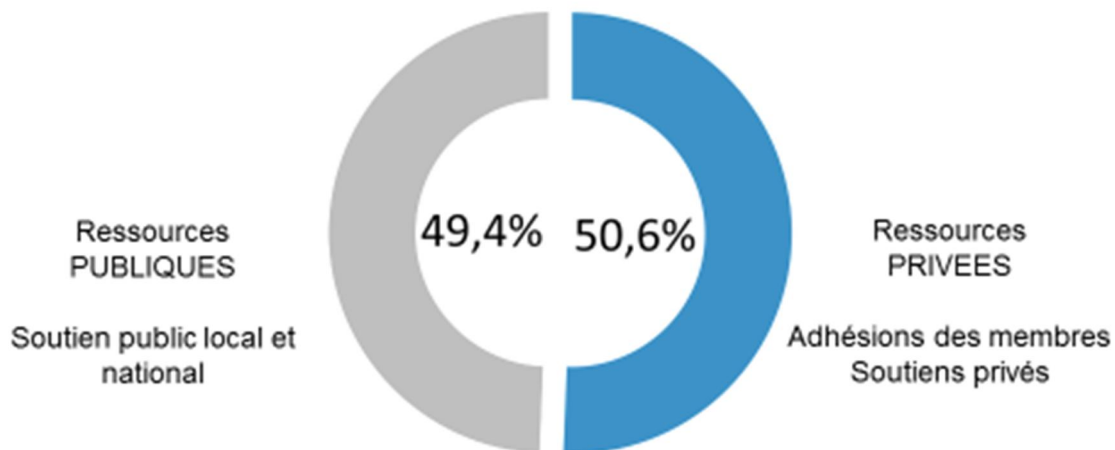


Pays Bassin d'Arcachon Val de l'Eyre 07 Mars 2016



Les ressources du pôle AgriSOI

Budget 2016 = 1,4 M€

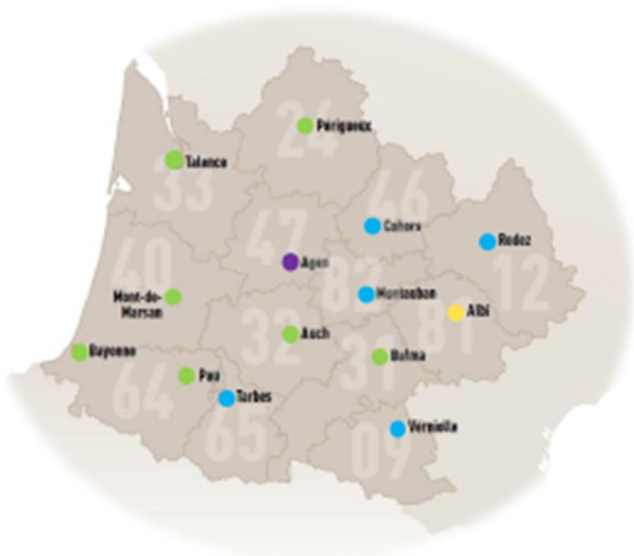


Pays Bassin d'Arcachon Val de l'Eyre 07 Mars 2016



Un maillage territorial grâce aux Relais Départementaux (maillage 2015)

- 14 Groupes de Relais Départementaux à ce jour
 - Interlocuteurs privilégiés des entreprises sur leur territoire (consulaires, EPCI, centres techniques...)
 - Promotion de l'action du Pôle sur leur territoire
 - Réunions thématiques comme par exemple : « Supply chain dans les IAA » le 3 mai prochain chez Kedge
- CCI
 - Agence de Développement Économique
 - Centre Technique
 - Conseil Général



Pays Bassin d'Arcachon Val de l'Eyre 07 Mars 2016



Des instances complémentaires

COMITE DE LABELLISATION

- 19 membres
 - 9 industriels
 - 8 académiques
 - 2 agriculteurs
- Présidé par Hervé OSSARD

COMITE ETHIQUE ET SOCIAL

- 12 membres
 - Issus de la société civile, de l'industrie, de la recherche
- Présidé par Hubert de ROCHAMBEAU

Pays Bassin d'Arcachon Val de l'Eyre 07 Mars 2016



Un pôle considéré comme très performant au niveau national



■ Autofinancement partenaires ■ Subventions

Montant des subventions obtenues pour les projets

- Agri Sud-Ouest Innovation = 1^{er} Pôle sur les 14 Pôles agri/agro pour le nombre de projets bénéficiant du Fonds Unique Interministériel (FUI)
- 369 projets validés par le comité de labellisation
- Des projets allant de 100 k€ à 20 M€.

Pays Bassin d'Arcachon Val de l'Eyre 07 Mars 2016



Le réseau d'Agri Sud-Ouest Innovation

345 adhérents dont

237 entreprises. 78% de ces entreprises sont des PME

61 institutionnels

47 centres de recherche, formation et transfert

Pays Bassin d'Arcachon Val de l'Eyre 07 Mars 2016



Les adhérents Institutions (exemples)

- Consulaires : CCI, Métiers et Artisanat, Agriculture
- EPCI et Départements : Castres, Albi, Périgueux, Bordeaux, Toulouse, Dordogne, Hautes-Pyrénées
- Syndicat mixte de Nérac
- Régions et CESER ALPC et MPLR
- Associations professionnelles : Ardia, Coop de France ALPC, producteurs de noisettes
- Technopole Bordeaux Montesquieu
- Grand Port Maritime de Bordeaux
- MIN de Bordeaux et de Toulouse

Pays Bassin d'Arcachon Val de l'Eyre 07 Mars 2016



Les adhérents Recherche, formation, transfert (exemples)

- Universités : Bordeaux, Bordeaux Montaigne, Toulouse 1 et 2, Pau Pays de l'Adour
- Lycées Agricoles : Auzeville, La Cazotte, Etienne Restat
- Pyragena
- Toulouse Business School, Kedge Business School
- Adera Service
- Arvalis
- IPB, INP Toulouse, Bordeaux Sciences Agro, ENSAT, Purpan
- ENSIACET, Mines d'Albi, ICAM
- Ecole Vétérinaire de Toulouse
- ITERG, IFTS, IDELE, IFV, INRA

Pays Bassin d'Arcachon Val de l'Eyre 07 Mars 2016



Les adhérents Entreprises (exemples)



La stratégie de l'agro-chaîne



Pays Bassin d'Arcachon Val de l'Eyre 07 Mars 2016



La feuille de route 3 axes technologiques prioritaires



Développer l'agro-raffinerie et valoriser l'ensemble des constituants des productions agricoles

- Valorisation non-alimentaire
- Alimentation et Santé



Améliorer l'efficacité des systèmes de production

- Machinisme agricole
- Procédés agro-industriels
- Organisationnel



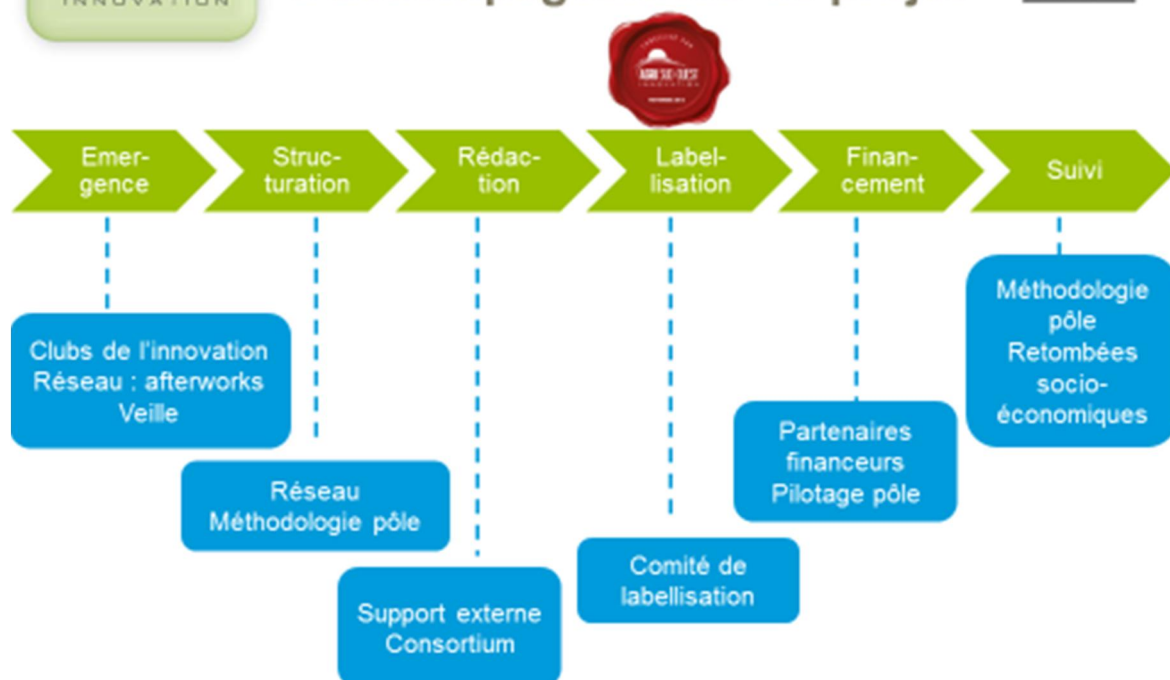
Optimiser les intrants de production

- Eau
- Biofertilisants et produits phytopharmaceutiques
- Semences

Pays Bassin d'Arcachon Val de l'Eyre 07 Mars 2016



Le processus d'accompagnement de projet



Pays Bassin d'Arcachon Val de l'Eyre 07 Mars 2016



Exemple de projet phare dans le domaine Agrorafinerie

BIOEXTRA



Extraction des substances bio-actives (polyphénols anti-oxydants, biocides) à partir de co-produits du bois issus des usines de pâtes à papier



Labellisé par Agri Sud-Ouest Innovation en avril 2009

Le projet BIOEXTRA a pour objectif d'extraire des substances bio-actives biogénérisées anti-oxydants et/ou biocides à partir de ces résiduels produits de bois issus des usines de pâtes à papier (écorces, écorces et souches), de les commercialiser en tant qu'extraits naturels pour la parfumerie et la cosmétique ou en tant qu'actifs anti-oxydants et biocides naturels. BIOEXTRA développera ainsi des ingrédients «verts» pour des marchés variés : agro-alimentaires, protection du bois de construction, papiers, emballages et autres matériaux fonctionnalisés.

Les intérêts majeurs du projet sont triplés :
 • exploitation de nouvelles ressources végétales abondantes localement,
 • meilleure utilisation des résidus du bois en caisses,
 • développement de nouvelles applications des substances naturelles bio-actives en substitution des produits de synthèse issus du pétrole.

BUDGET
1,9 M€

FINANCEMENT
1 M€



La production à l'échelle semi-industrielle d'extraits de navubs de pin maritime et d'écorces de peuplier a permis de produire plusieurs dizaines de kilogrammes d'extraits, qui vont être proposés aux clients de Biolandes. Le second envoi à très court terme la production de plusieurs centaines de kilogrammes d'extraits par an, à ajuster selon la demande du marché.

L'usine Saurin-Kappa de Fature envisage à court terme le traitement et l'acheminement de co-produits jusqu'à l'unité d'extraction. Une nouvelle voie de valorisation, telle que celle envisagée dans le projet, contribuera à la pérennisation des sites de production avec une diversification des activités et des produits, et l'ouverture à d'autres acteurs et d'autres secteurs.

Philippe COUTIERE
Directeur technique, Biolandes

Financé dans le cadre du 7^e appel à projets du Fonds Unique Interministériel

PARTENAIRES

Économiques

- Biolandes (M)
- Georgia Pacific (M)
- Saurin-Kappa (M)
- Fibre Corbière (M)
- Centre technique du papier (M)
- FDMA (M)

Académiques

- Groupe d'Études des Substances Végétales à action Biologique Université Bordeaux 2 (U)
- Laboratoire de Chimie Agro-industrielle (INPT-UMR) (U)

Financiers



Labellisation(s)



Pays Basco d'Arcachon Val de l'Eyre 07 Mars 2016



Exemple de projet phare dans le domaine Efficience des systèmes de production

NKP NO KILL PROJECT



Le caviar made in Périgord fait peau neuve



Financé dans le cadre des accompagnements à l'innovation de la Région Aquitaine

Labellisé par Agri Sud-Ouest Innovation en octobre 2012

Le groupe NKP cherche à développer une nouvelle technique de prétraitement des œufs d'écaille grise et blanc de saumon expérimentalement les fermes asturiques lors de la récolte du caviar. Ce projet de recherche vise également à étudier et optimiser le processus de fabrication du caviar. Plusieurs pistes de recherche seront investiguées.

BUDGET
610 K€

FINANCEMENT
430 K€

Le projet de NKP porté par les deux jeunes entreprises productrices de caviars Dordogne - Huis SAS et Aquadom SAS - entame sa deuxième année avec l'arrivée de premiers résultats. Les différents axes de recherche visent à élargir les asturiques lors du prétraitement de caviar ont déjà été lancés. Ce très long cycle de production ainsi que sa saisonnalité impliquent que les recherches soient étalées sur plusieurs années. À ce stade aucune des pistes visant à améliorer la durabilité de la production de caviar ne sera écartée.

Les partenaires du projet sont plus que jamais enthousiastes car les premiers essais en production d'amélioration du processus de transformation de caviar auront lieu dans les prochains mois. Ces tests apporteront des premiers résultats tangibles qui permettront d'améliorer la qualité du produit en conditions réelles.

Jérémy XUBERT
Responsable R&D, Huis SAS

PARTENAIRES

Économiques

- Huis SAS (M)
- Aquadom (M)

Académiques

- Laboratoire Chimie & Biologie des Membranes et des Nanobios (CNRS, Université de Bordeaux 1, IPB) (U)

Financiers



Labellisation(s)



Pays Basco d'Arcachon Val de l'Eyre 07 Mars 2016



Exemple de projet phare dans le domaine Sélection variétale

RE-SIST



Amélioration de la résistance des poissons d'élevage aux agents pathogènes par sélection



Financé dans le cadre du 15^e appel à projets du Fonds Unique Interministériel

Labellisé par Agri Sud-Ouest Innovation en novembre 2012

Le projet RE-SIST vise à optimiser les procédures de sélection génétique des poissons pour introduire efficacement la résistance aux maladies. Les entreprises pourront se doter de méthodologies innovantes (marqueurs génétiques) pour réduire leur utilisation de traitements médicamenteux, améliorer leur compétitivité et leurs parts de marchés (y compris à l'exportation) en répondant à une demande aujourd'hui non satisfaite du marché des poissons résistants aux maladies.

BUDGET
3,8 M€

FINANÇEMENT
1,4 M€

"Le projet RE-SIST a débuté en fin d'année 2012 et les premiers travaux ont démarré. RE-SIST est un projet très important pour la compétitivité et la pérennité de la filière aquacole française : il va permettre de maintenir l'avance des éleveurs et fermes aquacoles françaises par rapport à leurs concurrents internationaux. Ce sont ainsi plus de 300 emplois directement impactés par le projet et ses résultats."

Henri HELLIN
Directeur Général, Aquanord-Ichthys

Économiques

- Aquanord-Ichthys (SN)
- France Turbot (E2)
- Ferme marine de Cappeyron (29)
- Ferme marine du Souhet (33)
- Les Poissons de Selat (34)
- Les smettes de Gnanon (40)
- Milla Névo (29)
- Nivets de Sarrance (34)
- Syndicat des sélectionneurs associés aquacoles français (SISAFA) (33)

Académiques

- ANSES (22)
- INRA Jey en Jers (79)
- IPRESMER (34)

Financiers



Labellisateurs



Pays Bassin d'Arcachon Val de l'Èyre 07 Mars 2016



Les Clubs de l'innovation

Club Terre des Étoiles

Efficiences des systèmes de production

Club Nourrir les hommes, alimenter l'industrie
Agrorafinerie



Club Créativité

18 mars : imaginons les robots du futur en agriculture et en agroindustrie

Club Graines de vie
Optimiser les intrants

Pays Bassin d'Arcachon Val de l'Èyre 07 Mars 2016



La formation

- Un pôle engagé pour disposer de forces vives en innovation

Des actions en faveur des jeunes

Le Prix Agri Sud-Ouest Innovation des lycéens

Les Tremplins Jeunes Chercheurs

1 formation continue

« Les clés de l'innovation »



Pays Bassin d'Arcachon Val de l'Eyre 07 Mars 2016



La veille

- Un bimensuel d'actualités générales
- Des bulletins de veille thématiques
- Une plateforme personnalisable sur internet
- Des newsletters spécifiques

The screenshot shows the mytwip website interface. The search bar contains 'AGRORAFFINERIE NON A'. The results table is as follows:

SELECTION	TITRE	INDICATEUR	LIENS	DATE	SOURCE	LIBRE/AMBI	LIBRE/EXTEND	COMMENTER	NOTE
	Projet Demeter : Développer de nouveaux isolants à base de matériaux naturels	1%		01/12/2015	AGRI SUD-OUEST				★★★★
	Tournesol et colza : des résidus de biomasse convertis en lipides d'intérêt	2%		25/10/2015	BIOECHOPE.FR				★★★★
	Tournesol et colza des résidus susceptibles d'être convertis en lipides d'intérêt	1%		22/10/2015	PRESEURV.FR				★★★★
	Un scénario soutenable pour l'agriculture et l'utilisation des terres en France à l'horizon	4%		19/10/2015	L'ESPRAVANTAGRI.FR				★★★★

Pays Bassin d'Arcachon Val de l'Eyre 07 Mars 2016



Le montage d'actions collectives

- Agrorafinerie
- Europe
- Agroalimentaire
- Machinisme agricole

Pays Bassin d'Arcachon Val de l'Eyre 07 Mars 2016



Venez à la rencontre du Pôle
le mardi 22 mars prochain !!!

Le Printemps d'Agri Sud Ouest Innovation



- À Labège près de Toulouse
- 3 projets en lice pour le Prix des lycéens
 - DEMOS
 - KOMPLANTES
 - STEVIANOV
- Une table ronde avec un Invité : Franck Riboud, Président du Conseil d'administration du groupe Danone.

Pays Bassin d'Arcachon Val de l'Eyre 07 Mars 2016



Focus club Créa du 18 mars 2016 (public : labos et entreprises)

- La 1^{ère} session du Club CREA aura lieu au LAAS (7, avenue du Colonel Roche - Toulouse) le **18 mars 2016**.
- **Thème** : « **Imaginons les robots du futur en agriculture et agroindustrie** »
 - 09h00 : Visite de la salle de robotique et présentation des travaux du LAAS sur le sujet
 - 09h30 : Immersion en environnement robotisé - présentation du projet ADREAM et visite du bâtiment
 - 10h00 : Pause-café
 - 10h15 : Méthodologie et constitution de 3 groupes : Végétal / Animal / Industrie
 - 10h30 : Brainstorming à l'aide de méthodes de créativité
 - 12h00 : Debrief et conclusion
 - 12h30 : Buffet déjeunatoire

IMPACTS SUR LES AUTRES ACTIVITÉS DU TERRITOIRE

L'ensemble de ces risques et nuisances est de nature à affecter le Pays dans nombre des activités qui s'y développent : sylviculture modérée, agriculture respectueuse des sols, usages de bois d'œuvre matures, activités dépendant de la qualité des eaux, etc.

Il n'a rien été dit de ces potentiels conflits.

CONCLUSION

Je regrette donc que ces sessions et leur synthèse n'aient pas été, comme on aurait pu l'espérer, l'occasion d'une réflexion plus complète et plus équilibrée sur les pôles de compétitivités, et leurs divers impacts, que ceux-ci soient favorables ou non.

Je vous prie, Monsieur le Président, de croire en l'expression de ma considération distinguée.

Pour Bassin d'Arcachon Ecologie, la présidente, Françoise Branger





SYNDICAT DES SYLVICULTEURS DU SUD-OUEST

Bordeaux, le 13 avril 2016

Madame Séverine FLEITH
Chef de Projet
Pays Bassin d'Arcachon Val de l'Eyre
20 route de Suzon
33830 Belin-Beliet

N/Ref. : CP/CG – 2016/396

Objet : Contribution du SSSO aux travaux menés
par le Conseil de développement du Pays Bassin d'Arcachon Val de l'Eyre
sur l'impact des pôles de compétitivité sur la pays Barval

Madame,

Le Syndicat des Sylviculteurs du Sud-Ouest souhaite apporter les observations suivantes quant au dossier cité en objet.

La production forestière du territoire et l'industrie de transformation qui lui est liée sont les principales sources de financement du massif forestier permettant ainsi de garantir sa pérennité, son intégrité et sa protection.

De plus, pour le territoire Barval, l'économie forestière constitue aujourd'hui le premier bassin d'emploi. La seule usine Smurfit représente directement et indirectement près de 2000 emplois.

C'est cette activité économique qui conditionne l'entretien et la régénération du massif dans ses caractéristiques et qui, de ce fait, est la meilleure garantie du maintien des services environnementaux rendus par le massif : paysage, ressources naturelles (eau et biodiversité), lutte contre l'effet de serre, prévention des risques naturels (notamment incendie). La culture des huîtres du Bassin dépend grandement de la qualité des eaux de l'estuaire de la Leyre, qualité garantie grâce au rôle de filtre de la forêt.

La valeur patrimoniale de la forêt gérée durablement et ses services environnementaux rendus par ses modes de faire-valoir sont des éléments non seulement complémentaires avec l'activité de production¹, mais intrinsèquement liés.

¹ Ci-joint document DREAL sur les « valeurs et objectifs pour le massif forestier des Landes de Gascogne » ainsi qu'une synthèse sur la sylviculture pratiquée dans la région.

JOURNAL "FORÊT DE GASCOGNE"



6, Parvis des Chartrons - 33075 BORDEAUX CEDEX - Tél. : 05 57 85 40 13 - Fax : 05 56 81 65 95
E.mail : sssso@maisondeलाforet.fr - Siret 781846888-00021 - Code APE 9412 Z - C. C. P. Bordeaux 143.38 D
Web : www.maisondeलाforet-sudouest.com
Union des Syndicats de Sylviculteurs d'Aquitaine

Selon nous, la protection de cet environnement exceptionnel est garantie par la consolidation économique de la filière et du modèle de forêt cultivée associé à la très forte implication des sylviculteurs dans la gestion de leur propriété : où serait la dune du Pyla sans la protection et la gestion du massif des Landes de Gascogne ?

Dans cette perspective, les apports des pôles de compétitivité, et notamment Xylofutur, ne peuvent qu'œuvrer à la consolidation de ladite filière dans un objectif de développement durable grâce à la permanence de la Recherche et l'Innovation.

Je vous prie d'agréer, Madame, l'expression de mes sentiments distingués.

LE SECRETAIRE GENERAL



Christian PINAUDEAU